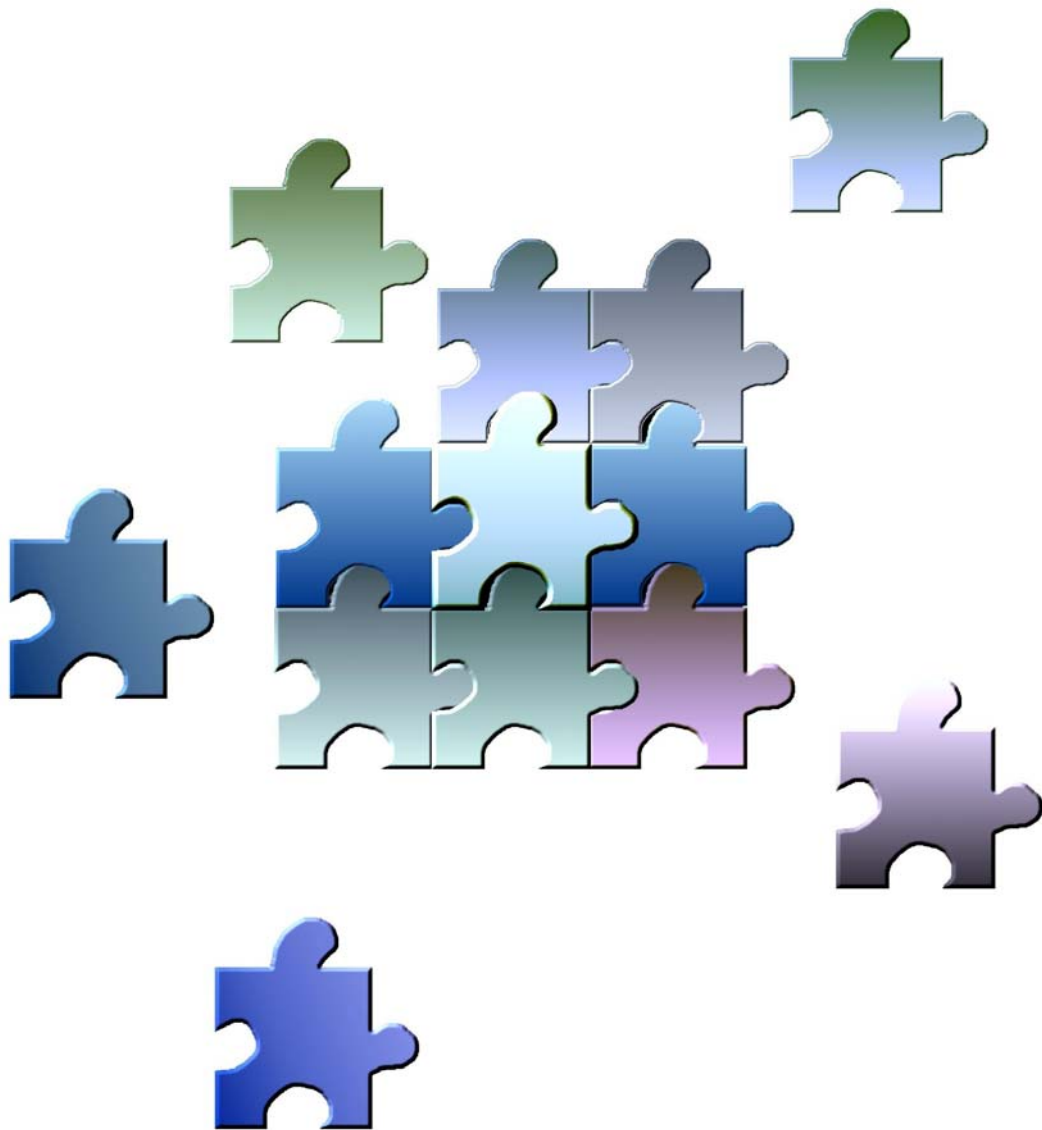


Seutukirjastoselvitys 2006



Jyväskylän seudun aluekeskusohjelman
verkostokaupunkikunnat

Sisälllys

Taulukot

Kuviot

Tiivistelmä

1	Seutukirjastoseelvityksen tausta ja tarkoitus.....	7
1.1	Selvityksen lähtökohdat ja toteutus.....	7
1.2	Seutukirjaston hyödyt.....	9
1.3	Seudulliset kirjastot muualla Suomessa.....	10
1.4	Seutukirjaston suunnittelun haasteet.....	11
1.5	Tämänhetkinen kirjastoyhteistyö Keski-Suomessa.....	13
2	Jyväskylän seutukirjaston toimijat.....	15
2.1	Seudun kuntien nykytila ja kehityssuunnat.....	15
2.2	Seudun kirjastojen toiminta.....	19
2.2.1	Hankasalmen kunnankirjasto.....	21
2.2.2	Jyväskylän kaupunginkirjasto – Keski-Suomen maakuntakirjasto.....	22
2.2.3	Jyväskylän maalaiskunnan kirjasto.....	23
2.2.4	Korpilahden kunnankirjasto.....	24
2.2.5	Muuramen kunnankirjasto.....	24
2.2.6	Petäjäveden kunnankirjasto.....	25
2.2.7	Toivakan kunnankirjasto.....	26
2.2.8	Uuraisten kunnankirjasto.....	26
2.2.9	Uuden Äänekosken kaupunginkirjasto (Äänekoski, Suolahti, Sumiainen).....	27
2.3	Kirjastojen toiminta lukuina.....	28
2.3.1	Kirjastokokoelmat.....	28
2.3.2	Kirjastonkäyttö.....	30
2.3.3	Henkilöstö.....	33
2.3.4	Kirjastojen talous.....	34
2.4	Yhteenveto alueen kirjastojen toiminnasta.....	36
3	Jyväskylän seutukirjaston toteutus.....	39
3.1	Hallintomalli.....	39
3.2	Toimenpide-ehdotukset.....	40
3.3	Sopimusten sisältö.....	43
3.4	Kustannukset.....	45
3.4.1	Liittymisajankohdan kustannus- ja palvelutasoon perustuva malli.....	45
3.4.2	Asukaslukupohjainen malli.....	46
3.4.3	Kuntien valtionosuudet ja kirjastojen valtionavustus.....	47
3.5	Seutukirjaston valmistelun aikataulu.....	48
	Liite 1. JYVÄSKYLÄN SEUTUKIRJASTON PERUSTAMISSOPIMUS (luonnos).....	49

Taulukot

Taulukko 1. Keski-Suomen kirjastoyhteistyö 1.6.2006 (selvityskunnat lihavoitu).....	14
Taulukko 2. Väestöennuste 2006 – 2015 Jyväskylän verkostokaupunkikunnissa.....	16
Taulukko 3. Jyväskylän seudun ikärakenteen muutos 2005 – 2030.....	16
Taulukko 4. Kuntatalouden tunnuslukuja 2004.....	18
Taulukko 5. Jyväskylän seutukirjastonselvityskuntien kirjastotoimipisteet 2005.....	19
Taulukko 6. Selvityskuntien kirjastojärjestelmät 31.5.2006.....	20
Taulukko 7. Asiakastyöasemien määrä 1000 asukasta kohti.....	20
Taulukko 8. Hankasalmen kirjaston toimipisteiden kokoelmat ja aukiolo.....	21
Taulukko 9. Jyväskylän kaupunginkirjaston toimipisteiden kokoelmat ja aukiolo.....	22
Taulukko 10. Jyväskylän maalaiskunnan kirjaston toimipisteiden kokoelmat ja aukiolo.....	23
Taulukko 11. Muuramen kirjaston toimipisteiden kokoelmat ja aukiolo.....	25
Taulukko 12. Uuraisten kunnankirjaston toimipisteiden kokoelmat ja aukiolo.....	26
Taulukko 13. Uuden Äänekosken kirjastojen kokoelmat ja aukiolo.....	27
Taulukko 14. Selvityskuntien kirjastokokoelmat, poistot ja hankinnat 2005.....	28
Taulukko 15. Selvityskuntien kirjastokokoelmien tunnusluvut 2005.....	30
Taulukko 16. Kirjastonkäytön määrät ja aukiolotunnit 2005.....	31
Taulukko 17. Kirjastonkäytön tunnusluvut selvityskunnissa 2005.....	33
Taulukko 18. Kirjastojen henkilöstö 2005.....	34
Taulukko 19. Kirjastojen toimintakulut 2005.....	34
Taulukko 20. Kirjastojen talouden tunnusluvut 2005.....	35
Taulukko 21. Maksuosuuksien asukaslukupohjainen arviolaskelma.....	46
Taulukko 22. Selvityskuntien kirjastojen valtionosuudet 2006 – 2007.....	48

Kuviot

Kuvio 1. Kartta Jyväskylän verkostokaupunkikunnista.....	15
Kuvio 2. Ulkomailta selvityskuntiin muuttaneiden henkilöiden määrä, maastamuutto ja nettosiirtolaisuus 1995 – 2005.....	17
Kuvio 3. Kokoelmien kappalemäärän kehitys seutukirjastonselvityskunnissa 1999 – 2005.....	29
Kuvio 4. Kirjastoaineiston hankinnat (kpl) selvityskunnissa 1999 – 2005.....	29
Kuvio 5. Kokonaislainaus selvityskunnissa 1999 – 2005.....	31
Kuvio 6. Aukiolotunnit selvityskunnissa 1999 – 2005.....	32
Kuvio 7. Kirjastojen toimintakulut (€) selvityskunnissa 1999 – 2005.....	36
Kuvio 8. Jyväskylän seutukirjaston organisaatiokaavio.....	39

Tiivistelmä

Jyväskylän seudun aluekeskusohjelman verkostokaupunkikuntien rahoittama seutukirjastaselvitys tehtiin 21.3. – 31.8.2006. Selvitystyöhön osallistuivat verkostokaupunkikunnista Hankasalmi, Jyväskylä, Jyväskylän mlk, Korpilahti, Muurame, Petäjävesi, Toivakka ja Uurainen sekä ns. uuden Äänekosken kunnat (Äänekoski, Suolahti ja Sumiainen, kuntaliitos 1.1.2007). Hankkeen tarkoituksena oli alueen kirjastotoimen osalta tehostaa prosesseja, toimintaa, tuottavuutta ja taloudellisuutta. Tavoitteena oli selvittää seutukirjastotoiminnalle paras mahdollinen toimintamalli, kustannusten jakoperusteet ja toteutusaikataulu.

Useimmat seudun kirjastot tekevät jo nykyisin kirjastojärjestelmä- ja kuljetusyhteistyötä Aalto-kirjastoissa. Tiiviimpi yhteistyö seutukirjastossa tarjoaa asiakkaille entistä tasavertaisempia ja parantuneita palveluita: laajempia ja monipuolisempia aineistokokoelmia ja vaivattomampaa asiointia. Henkilökunnalle seudullinen kirjasto tuo mahdollisuuksia ammatilliseen kehittymiseen ja apua käytännön työhön. Rutiinien keskittäminen tuo lisää aikaa asiakaspalveluun. Kunnille seutukirjastoon liittyminen tuo kustannussäästöä päällekkäisyyksien karsimisen ja yhteishankintojen kautta, sekä pyrkii varmistamaan paikallisten kirjasto- ja tietopalvelujen kehittämisen. Vahva kirjastolaitos kirjastopalvelujen turvaajana toimii yhtenä Jyväskylän seudun alueellisena vetovoimatekijänä.

Esityksessä kunta- ja palvelurakennemuutoksen puitelaksi kunnilta edellytetään suunnitelmia palvelujen yhteensovittamisesta ja kehittämisestä 1.9.2007 mennessä. Opetusministeriö suosittaa kuntien yhteisten kirjastolaitosten perustamista. Toteutuessaan Jyväskylän seutukirjasto olisi yksi ensimmäisiä maassamme, ja jos kaikki kunnat liittyisivät, se olisi lähes 170 000:n asukas pohjalla myös maan suurin.

Jyväskylän seutukirjastonselvityshankkeen ohjausryhmä esittää, että halukkaat kunnat voivat liittyä Jyväskylän seutukirjastoon 1.1.2007 tai sen jälkeen, oman aikataulunsa mukaan. Jyväskylän kaupunginkirjasto – Keski-Suomen maakuntakirjasto vastaa keskuskirjastona (isäntäkirjastona) kirjastotoiminnan järjestämisestä sopimuskuntien alueella. Sopimuskirjastoilla on yhteinen hallinto, talous, henkilöstö, aineistot ja toiminnot. Henkilöstö siirtyy Jyväskylän kaupungin palvelukseen vanhoina työntekijöinä. Kirjaston irtaimisto ja aineistot siirtyvät seutukirjaston omistukseen. Kirjastotilat ja -autot säilyvät sopimuskuntien omistuksessa. Sopimuskunnat vastaavat niiden ylläpidosta, ja seutukirjasto saa ne vastikkeetta kirjastotoimintansa käyttöön.

Hallinnollisesti seutukirjasto on osa Jyväskylän sivistystoimea. Ohjausryhmä esittää, että seutukirjastolle perustetaan johtoryhmä, johon osallistuvat kaikkien sopimuskuntien kirjastojen edustajat.

Sopimuskunnat maksavat seutukirjaston toiminnasta ja hallinnoinnista vuosittain sovittavan maksuosuuden, joka vahvistetaan sopimuskunnan valtuustossa. Maksuosuus sisältää palvelun tuottamisesta kyseisessä kunnassa aiheutuvat todelliset kustannukset sekä hallinnon yleiskustannukset. Sopimuskuntien edustajat neuvottelevat seutukirjaston kanssa vuosittain tai

tarvittaessa kuntiensä kirjastopalvelujen tasosta ja taloudesta. Sopimuskunnat saavat valtionosuudet entiseen tapaan.

Toimenpide-ehdotukset:

1) Yhteinen hallinto

- Seutukirjasto on hallinnollisesti osa Jyväskylän kaupungin sivistystoimea
- Seutukirjasto vastaa keskitetysti yhteisten toimintojen organisoinnista
- Jyväskylän kaupunginkirjasto tuottaa sopimuskunnille keskitetysti johtamis- ja hallintopalvelut
- Jyväskylän kaupunginkirjaston ja sopimuskirjastojen edustajista kootaan seutukirjaston johtoryhmä
- Sopimuskuntien ja seutukirjaston edustajat neuvottelevat vuosittain kirjastojen taloudesta ja palvelutasosta.

2) Kirjastopalvelut

- Seutukirjasto tuottaa kaikki kirjasto- ja tietopalvelut alueellaan
- Hallinto- ja hankintarutiinien keskittämisellä pyritään saamaan lisää resursseja asiakaspalveluun
- Yhteistä hakeutuvaa toimintaa (mm. kirjastoautot) varten laaditaan suunnitelma
- Sopimuskunnat päättävät itse palveluprofiilistaan.
- Käytösäännöt ja maksut yhtenäistetään liitosvaiheessa tai siirtymäajan kuluessa.

3) Talous

- Kustannustenjakomalli pyrkii estämään kuntien kirjastokustannusten tason nousun liittymisvaiheessa
- Kirjastokiinteistöt ja -autot jäävät liittyvän kunnan omistukseen ja seutukirjasto saa ne veloitusetta kirjastotoimintansa käyttöön
- Kalleusluokituslisä tulee ottaa henkilöstökustannuksissa huomioon
- Seutukirjaston toimijat hakevat toimintojen yhdistämiseen ja yhteisen kirjastolaitoksen toimintaan valtionavustuksia.

4) Henkilöstö

- Seutukirjastokuntien kirjastohenkilöstö siirtyy Jyväskylän kaupungin työntekijöiksi vanhoina työntekijöinä
- Liittyvät kunnat huolehtivat YT-lain mukaisten neuvottelujen käynnistämisestä hyvissä ajoin ennen liittymistä
- Ensisijaisesti toimipisteissä säilyy paikalliset olot tunteva henkilökunta
- Seutukirjastossa järjestetään yhteistä henkilöstökoulutusta, mikä tuo uusia mahdollisuuksia ammattitaidon ylläpitoon ja kehittämiseen.

5) Tietotekniikka

- Kaikki Jyväskylän seutukirjastoon kuuluvat kirjastot käyttävät PallasPro-kirjastojärjestelmää
- Tietokoneet ja laitteet siirtyvät liitosvaiheessa seutukirjaston omistukseen ja seutukirjasto vastaa laitehankinnoista liittymisen jälkeen
- Siirtymävaiheessa tietoverkkopalveluista aiheutuvat kustannukset jaetaan kuntien kesken
- Kirjastohenkilöstön mikrotukipalvelut pyritään järjestämään paikallisesti, kunkin kunnan toimesta.

6) Aineistot

- Kirjastoaineisto siirtyy liitosvaiheessa seutukirjaston omistukseen ja on yhtäläisesti kaikkien jäsenkuntien asukkaiden käytettävissä
- Seutukirjasto toimittaa sähköiset aineistot kuten tietokannat kaikkien sopijakuntien käyttöön.

7) Yhteiset hankinta- ja logistiikkapalvelut

- Hankinta ja luettelointi hoidetaan keskitetysti keskuskirjastossa
- Sopimuskirjastot huolehtivat edelleen oman aineistonsa valinnasta
- Sopimuskirjastot laittavat aineistonsa lainauskuntoon
- Seutukirjaston kuljetuksia varten laaditaan suunnitelma
- Varastointia ei perustamisvaiheessa organisoida uudelleen. Yhteisten varastointiohjeiden tarpeellisuus selvitetään ja tarvittaessa ne laaditaan.

1 Seutukirjastonselvityksen tausta ja tarkoitus

1.1 Selvityksen lähtökohdat ja toteutus

Yleisten kirjastojen seudullinen yhteistyö on kehittynyt ja laajentunut viimeisen kymmenen vuoden aikana nopeasti. Suomen kirjastoista jo yli 90 % tekee yhteistyötä toisten kirjastojen kanssa. Kirjastoissa selkeästi yleisin ja hyvin toimiva yhteistoiminnan muoto on yhteisjärjestelmät, joissa kahdella tai useammalla kirjastolla on yhteiset aineisto- ja lainaajarekisterit. Kuntien toimintaympäristön muutosten myötä on kuitenkin ilmennyt tarve seudullisella yhteistyöllä löytää myös kirjastojen toiminnoille uusia organisaatiomalleja. Seutukirjastonselvityksellä ja seudun kirjastojen yhteistyön tiivistämisellä pyritään kirjastotoimen osalta tehostamaan prosesseja, toimintaa, tuottavuutta ja taloudellisuutta.

Opetusministeriö suosittaa palvelujen laadun ja aineistoresurssien optimaalisen käytön varmistamiseksi kuntien välisen kirjastoyhteistyön lisäämistä ja kuntien yhteisten kirjastolaitosten perustamista¹. Tällöin henkilöstö- ja taloushallinto, kirjastoaineiston hankinta ja suunnittelu olisi keskitettyä. OPM:n tavoitteena on kunta- ja palvelurakennemuutoksessa laajapohjainen, seudullinen kirjastolaitos. Nykyinen kirjastoverkko ja sitä täydentävät kirjastoautot ovat seudullisen kirjastolaitoksen perusta.

Esitys kunta- ja palvelurakennemuutuksen puitelaksi² valmistui kesäkuussa 2006. Puitelaki linjaa ja aikatauluttaa kunta- ja palvelurakennemuutuksen jatkon sekä vahvistaa kunta- ja palvelurakennetta kunnallisen kansanvallan perustalta. Tarkoituksena on parantaa tuottavuutta, hillitä kuntien menojen kasvua ja kehittää kuntien järjestämien palvelujen ohjausta sekä varmistaa koko maassa laadukkaat ja kansalaisten saatavilla olevat palvelut. Jokaisen kunnan on esitettävä valtioneuvostolle 1.9.2007 mennessä erityinen kunta- ja palvelurakennetta koskeva toimeenpanosuunnitelma. Siinä esitetään keinot, joita kunta käyttää elinvoimaisen, toimintakykyisen ja eheän kuntarakenteen saavuttamiseksi sekä toimenpiteet, joihin kunta ryhtyy yhteistoiminnan vahvistamiseksi palvelujen järjestämisessä. Maakuntakeskuskaupunkien on yhdessä naapurikuntien kanssa lisäksi laadittava suunnitelma palvelujen yhteensovittamisesta ja kehittämisestä 1.9.2007 mennessä. Jyväskylän seutukirjastonselvitys on kirjastotoimen osalta myös esiselvitystä näitä suunnitelmia varten.

Jyväskylän seutu on mukana sisäasianministeriön vuonna 2001 käynnistämässä aluekeskusohjelmassa, jonka tavoitteena on kaupunkiseutujen elinvoiman ja kilpailukyvyyn vahvistuminen. Tämä Jyväskylän seudun verkostokaupunkihanke on kymmenen kunnan kumppanuuspohjainen yhteistyöverkosto, jonka yhteinen väestömäärä on n. 170 000. Verkostokaupungissa tavoitellaan seudun kuntien yhteistyötä toiminnoittain, ja kuntayhteistyötä syvällisempää seutuyhteistyötä. Voimavaroja kokoamalla pyritään mm. turvaamaan palvelujen järjestämisen tehokkuus ja käyttöaste, henkilöstön saatavuus ja osaavuus, palvelujen laadun kehittäminen sekä erikoisosaamisen hyödyntäminen.

¹ Kirjastostrategia 2010 <http://www.minedu.fi/julkaisut/kulttuuri/2003/opm01/strategia.pdf> (19.4.2006)

² Laki kunta- ja palvelurakennemuutuksesta <http://www.intermin.fi/suomi/puitelaki> (3.8.2006)

Voimavarojen yhdistämisellä ja toimintojen yhdentämisellä on mahdollisuus saavuttaa mittakaavaetuja tavoitteena parempi tuottavuus.

Verkostokaupunkikuntien rahoittama Jyväskylän seutukirjastoseelvityshanke toteutettiin 21.3. – 31.8.2006. Jyväskylän seudun verkostokaupunkikuntien kunnan/kaupunginhallituksille lähetettiin 31.3.06 pyyntö osallistua selvitystyöhön ja valita edustajansa ohjausryhmään. Hankkeeseen päättivät osallistua verkostokaupunkihankkeen kunnista Hankasalmi, Jyväskylä, Jyväskylän maalaiskunta, Korpilahti, Muurame, Petäjävesi, Suolahti, Toivakka ja Uurainen. Selvitystyön aikana Suolahden osuutta selvityksessä laajennettiin koskemaan ns. uutta Äänekoskea (Äänekoski, Suolahti, Sumiainen), koska kunnat yhdistyvät kuntaliitoksessa 1.1.2007. Laukaan kunnanhallitus päätti, ettei se tässä vaiheessa osallistu seutukirjastoseelvitykseen, mutta aikoo seurata toimialan kehitystä ja on valmis tarvittaessa arvioimaan tilanteen uudelleen. Selvitystyön tavoitteena oli selvittää

- 1) kuntien halukkuus muodostaa yhteinen seutukirjasto
- 2) miten kirjastojen yhteistyö järjestettäisiin
- 3) miten kuntien rahoitusosuus määritellään, sekä
- 4) millä aikataululla edetään.

Hankkeen ohjausryhmätyöskentelyyn osallistuiivat kunnanjohtaja Teppo Sirniö, Petäjävesi, ohjausryhmän pj. kirjastotoimenapulaisjohtaja Raila Junnila, Jyväskylä kirjastonjohtaja Sanna Kuusela, Hankasalmi kirjastonjohtaja Aira Kärkkäinen, Toivakka kirjastotoimenjohtaja Riitta Kärkkäinen, Korpilahti kirjastotoimenjohtaja Liisa Laatu, Jyväskylä kirjastotoimenjohtaja Heli Laitinen, Petäjävesi kirjastotoimenjohtaja Seija Laitinen-Kuisma, Jyväskylän maalaiskunta sivistystoimenjohtaja Kalevi Rissanen, Muurame rehtori-sivistystoimenjohtaja Arja Siikström, Uurainen kirjastotoimenjohtaja Raija Tuhkanen, uusi Äänekoski (Äänekoski, Suolahti, Sumiainen)

Selvityksen laati ja hankkeen projektisihteerinä toimi VTM Tuija Eerola. Jyväskylän kaupungin laskentapäällikkö Vesa Voutilaista ja Jyväskylän kaupunginkirjaston – Keski-Suomen maakuntakirjaston hallintosihteerinä Anja Liukkoa on konsultoitu laskelmien teossa ja kaupunginlakimies Olli Heikkilää sopimusluonnoksen laadinnassa.

Tämä selvitys luo pohjan ja puitteet seutukirjastotoiminnan käynnistämiseksi Jyväskylän seudulla. Käytännön työn organisointi vaatii kuitenkin oman suunnittelutyönsä, jota tultaneen jatkamaan erillisissä työryhmissä.

1.2 Seutukirjaston hyödyt

Yleiset hyödyt

Seudullisella yhteistyöllä tavoitellaan toimintojen tehostumista ja taloudellisuutta. Kirjastolaitoksen kannalta seutukirjasto tuo mahdollisuuksia palvelujen parantamiseen, ammatilliseen kehittämiseen ja voimien yhdistämisestä saatavaan hyötyyn. Seutukirjastoyhteistyössä kokoelmaa voidaan kehittää yhtenä kokonaisuutena, kalliiden aineistojen hankintaa keskittää ja aineistoja kierrättää koko seutukirjaston alueella. Yhteinen kokoelmatyö vähentää päällekkäiskappaleiden hankintaa. Verkkoaineistojen hankintamahdollisuudet etenkin pienissä kirjastoissa kohenevat. Taloudellista hyötyä saadaan ainakin yhteisestä hankintakilpailutuksesta, yhteisistä lisenssimaksuista ja toiminnan tehostumisesta, kun päällekkäinen työ vähenee.

Kunnille seutukirjastoon liittyminen tasoittaa kuntien välisiä kirjastopalvelujen eroja ja voi taata paikallisten kirjastojen kehittämisen. Alueen yhteiseen kirjastoon liittyvät pienten kuntien kirjastot saavat käyttöönsä mm. isomman kaupungin tietohallinto- ja lakimiespalvelut sekä apua kirjastonrakentamis- ja suunnittelutöissä³. Kunnat voivat hakea opetusministeriöltä avustuksia kuntien yhteisen kirjaston toimintaan⁴. Alueen yhteinen kirjastolaitos saa pieniä yksiköjä varmemmin projektirahoitusta, voi hankkia aiempaa useammin luennoitsijoita ja kirjailijavieraita sekä tehostaa yhteistyötä esim. opetustoimen kanssa.

Yksittäinen kirjasto saattaa tällä hetkellä tehdä kirjastoyhteistyötä toimintansa eri osa-alueilla eri kuntien kanssa. Seutukirjaston perustamisella voidaan kehittää kirjastojen jo olemassa olevia yhteistyön muotoja sekä selkeyttää ja tehostaa näiden yhteistoimintojen hallintoa.

Vahva kirjastolaitos kirjastopalvelujen turvaajana toimii yhtenä Jyväskylän seudun alueellisena vetovoimatekijänä, kun palveluja voidaan sitä kautta säilyttää ja kehittää. Voi myös pohtia, minkälaiset ovat seutukirjaston ulkopuolelle jättäytyvän kirjaston mahdollisuudet lähivuosina jatkaa toimintaansa kuntasektorin muutosten keskellä.

Hyödyt asiakkaille

Seutukirjasto tarjoaa asiakkaille tasavertaisemmat ja parantuneet palvelut: laajemmat ja monipuolisemmat aineistokokoelmat, paremman verkkoaineistojen kuten tietokantojen saatavuuden ja vaivattomamman asiointin. Asiakkaat hyötyvät eri kirjastojen kokoelmien erilaisista vahvuuksista. Seutukirjasto ja yhteinen kirjastokortti mahdollistavat asiointin yli kuntarajojen, asiakkaalle kätevimmin saatavilla olevassa kirjastossa. Kelluvat kokoelmat ja kuljetukset yli kuntarajojen mahdollistavat mm. aineiston palauttamisen joustavasti lähimpään kirjastoon. Ainakin osalla asiakkaista etäisyys palvelujen luo siten lyhenee. Yhtenäiset

³ Utriainen, Leila. Seudullinen kirjastoyhteistyö. Koulutuspäivän diat Kotkan kaupunginkirjastossa 8.5.2006.

⁴ Opetusministeriö, Yleisten kirjastojen valtionavustukset, kuntien yhteisten kirjastolaitosten tukeminen http://www.minedu.fi/opm/kulttuuri/kirjastot/rahoitus/valtionavustukset/yht_kirj_laitosavustukset.html (15.5.2006)

käytösäännöt ja maksut yksinkertaistavat asiointia. Tarve maksulliseen kaukolainaukseen vähenee, koska yhä useampi teos löytyy oman seutukirjaston kokoelmista.

Hyödyt henkilökunnalle

Kirjastojen henkilökunnalle seudullinen kirjasto tuo lisää mahdollisuuksia ammatilliseen kehittymiseen. Yhteiset henkilöstökoulutukset ovat yhä useamman ulottuvilla, työskentely tiimin jäsenenä tuo vertaistukea, ja uusia työmenetelmiä löytyy esim. työtapoja vertailemalla.

Seutukirjastossa henkilöstö saa apua käytännön työhön. Ongelmatilanteissa kynnys kysyä neuvoa on matalampi, kun apua saa oman organisaation sisältä, ja ratkaisuja voidaan miettiä yhdessä. Myös erityisosaamista vaativissa tehtävissä isoon organisaatioon kuuluminen tuo tukea, sillä kirjastoissa työskentelee monipuolisia taitoja hallitseva henkilökunta. Henkilöstön erityisosaamista voidaan seutukirjastossa hyödyntää laajemmin.

Hallinto- ym. rutiinien keskittäminen jättää enemmän aikaa keskittyä asiakaspalveluun. Seutukirjastossa työskentely voi tarjota myös laajempaa ja monipuolisempaa työkokemusta. Suuri työnantaja voi antaa turvatumman työn, tuoda ammatillista jatkuvuutta ja toimia houkuttimena ammattitaitoisille uusille työnhakijoille.

1.3 Seudulliset kirjastot muualla Suomessa

Seutukirjastotoiminta on vielä uutta, ja toteutuessaan Jyväskylän seutukirjasto olisi yksi ensimmäisiä maassamme. Ensimmäisenä on toteutettu seudun yhteinen kirjastolaitos Mikkelissä, jossa neljä kuntaa on vuosien 2004 – 2006 aikana tehnyt yhteistoimintasopimuksen ja yksi kunta ostopalvelusopimuksen kirjastonjohtajan tehtävien hoitamisesta. Mikkelin kirjaston pääkirjastona toimii Mikkelin kaupunginkirjasto – Etelä-Savon maakuntakirjasto.

Joensuun seudulle on syntymässä 1.1.2007 seutukirjasto⁵, jonka alueella on seitsemän kuntaa ja n. 110 000 asukasta. Ensimmäinen seutukirjastaselvitys Joensuussa valmistui 2003, seudun kirjastojärjestelmät yhdistettiin (Enoa lukuun ottamatta) vuonna 2005 ja yhteiseen hallintoon siirrytään vuoden 2007 alussa.

Seutukirjastosuunnitelmia on tekeillä tai tehty myös esim. Hämeenlinnassa, Salon seudulla, Etelä-Pirkanmaalla, Loimaan seudulla, pohjoisessa Keski-Suomessa, Kuopiossa ja Varsinais-Suomessa (Viisikkokirjastot). Pääkaupunkiseudun neljän kunnan HelMet-kirjastoissa on yhteinen kirjastojärjestelmä, kirjastojen väliset kuljetukset sekä yhtenäiset käytösäännöt ja maksut. HelMet-kirjastot ei ole hallinnollisesti seutukirjasto, mutta seuraavaksi siellä on tarkoitus tehostaa seudullista kokoelmayhteistyötä.

⁵ Joensuun kaupunki, seutuyhteistyö, sivistystoimi, kirjasto <http://www.jns.fi/Resource.phx/sivut/sivutyty/sivistystoimi/kirjasto/index.htm> (16.5.2006)

1.4 Seutukirjaston suunnittelun haasteet

Seutukirjastotoiminta on vielä uutta maassamme, joten suunnitteluvaiheessa on syytä erityisesti paneutua muutamiin kysymyksiin. Ainoa toimiva seudun yhteinen kirjastolaitos on nykyään Mikkelissä, ja siksi heidän kokemuksistaan saa arvokasta tietoa.

Kustannuskehitys

Kunnat päättävät jatkossakin itse, kuinka paljon haluavat panostaa kirjastopalvelujen järjestämiseen alueellaan. Toimintojen yhdistämisellä pyritään kustannussäästöihin. Riittävä resursointi tulee kuitenkin taata niille toiminnan osa-alueille ja toimipisteille, joissa keskitetyistä toiminnoista vastataan, ja käynnistämävaiheen kustannukset tulee ottaa huomioon. Lopullisesti yhteistyöstä saatavat taloudelliset hyödyt selviävät vasta toiminnan vakiinnuttua.

Mikkelissä toimintojen keskittäminen on tuonut säästöä, jolla kahden pienen kirjaston aukioloaikoja on voitu pidentää⁶. Joensuussa seutukirjastokustannusten laskentamalli tulee olemaan erilainen kuin Mikkelissä. Joensuussa seutukirjastomaksut nostavat käynnistysvaiheessa joidenkin kuntien kirjastokuluja ja laskevat toisten, koska kunnat ovat panostaneet kirjastopalveluihin ennen seutukirjaston muodostamista eri tavoin, ja Joensuun seutukirjastossa palvelujen taso määritellään kaikissa kunnissa samalle tasolle.

Muutokset kirjastopalveluissa

Seutukirjastoon osallistuvat kunnat päättävät edelleen kirjastopalvelujen tasosta kuten aukioloajoista ja toimipisteiden määrästä omassa kunnassaan. Kunkin kunnan kirjastot päättävät edelleen myös aineistovalinnoistaan itsenäisesti, joten paikallisuus tulee kokoelmatyössä otetuksi huomioon. Jos maksukäytäntöjä yhtenäistetään, joidenkin kuntien asiakkaiden kirjastomaksut kuten varaus- ja myöhästymismaksut nousevat.

Mikkelissä yhteistyön valmisteluvaiheessa esillä ollut huoli palvelujen heikkenemisestä on osoittautunut turhaksi: pienten kirjastojen aukioloja on yhdistymisen jälkeen päin vastoin pystytty lisäämään, ja sama tuttu paikalliset olosuhteet tunteva henkilökunta palvelee asiakkaita edelleen. Mikkelin kirjaston osana toimivissa pienemmissä kirjastoissa on todettu, että käytännössä kirjaston toiminta ei juurikaan ole seutukirjastoon liittymisen myötä muuttunut. Vaikka kirjastolaitos on nyt isompi, esim. varatun aineiston odotusajat eivät ole pidentyneet. Ehkä isoimpia muutokset ovat olleet kaukolainauttoiminnassa. Kaukolainaus on pienessä kirjastossa huomattavasti vähentynyt, koska lähes kaikki tarvittava aineisto saadaan nyt normaalilla varausmenettelyllä Mikkelistä. Tämä tulee myös asiakkaalle edullisemmaksi. Toisaalta kaukolainatun aineiston saaminen pienen kirjaston asiakkaalle kestää nyt hieman aiempaa kauemmin, koska aineisto tulee pääkirjaston kautta.

⁶ Mikkelin kirjastotoimenjohtaja Leila Utriainen, sähköposti 15.5.2006.

Henkilöstön määrän ja työtehtävien muutokset

Henkilöstön määrästä päättää kukin seutukirjastokunta kohdallaan. Mikkelin kirjastossa henkilöstöä on kahdesta pienemmästä kirjastosta vähennetty, koska nämä kunnat ovat halunneet maksaa seutukirjastosta pienempää korvausta Mikkelin kaupungille. Toisaalta näissä kirjastoissa on havaittu, että kirjasto pystyy hyvin toimimaan vähemmälläkin henkilökunnalla, koska hallintoon liittyvät tehtävät ja monet rutiinit on keskitetty pääkirjastoon.

Kun toimintoja keskitetään keskuskirjastoon, muuttuvat toimintatavat ja niiden henkilöiden toimenkuva, jotka ovat seutukirjastoon liittyneissä kunnankirjastoissa aiemmin näistä töistä vastanneet. Toisaalta työn uudelleenjärjestely tuo mahdollisuuksia panostaa tehokkaammin asiakaspalveluun. Myös keskuskirjaston henkilökunnan työtä joudutaan volyymin kasvaessa organisoimaan uudelleen ja työvoiman riittävyys siellä tulee taata. Erilaisten työtapojen yhteensovittaminen sekä kirjastojen erilaisuus käytösäännöissä, maksuissa, luetteloinnissa, luokituksen tarkkuudessa jne. tulee ottaa riittävästi huomioon yhteistyötä käynnistettäessä. Esimerkiksi maksukäytäntöjen muutos voi tuoda henkilökunnalle paineita asiakkaiden taholta, mutta toisaalta maksuja ei ole välttämätöntä yhdenmukaistaa liitosvaiheessa, vaan se voidaan tehdä tarpeen mukaan myöhemmin.

Kirjastojen välimatkat ovat seutukirjastossa pidemmät kuin kuntien sisällä. Sijaisuudet on tarkoituksenmukaisinta järjestää niin, ettei henkilökunta joudu siirtymään pitkiä matkoja toimipisteiden välillä. Mikkelissä sijaisjärjestelyistä ei ole tullut ongelmia. Siellä on kuitenkin ollut mahdollista vapaaehtoisesti kokeilla työskentelyä toisessa toimipisteessä.

Seutukirjastossa henkilöstö siirtyy oman kuntansa palveluksesta seutukirjaston keskuskunnan palvelukseen. Liitoksen myötä henkilöstö saattaa aluksi kokea, ettei enää kuulu samaan joukkoon sen kunnan työntekijöiden kanssa, jossa työtään tekee, mutta liittyminen keskuskunnan työntekijöihin koetaan hankalana, esim. pitkien välimatkojen vuoksi. Jotta yhdistyminen toteutuu sujuvasti, liittyvän kirjaston henkilöstön asema tulee tässä mielessä erityisesti ottaa huomioon.

On luonnollista, että omaa työtä koskevat suuret muutokset herättävät kysymyksiä ja siirtymävaihe voidaan kokea stressaavanakin. Kirjastojen henkilökunnan tulee saada muutoksista tietoa ajoissa ja riittävästi, jotta niihin on mahdollista valmistautua ja tottua. Sitä kautta henkilöstö voi ajan myötä nähdä muutoksen edut, motivoitua siihen ja työskennellä hyvässä yhteishengessä. Kokemus on ollut lopulta myönteinen ainakin Mikkelin seudun yhteiseen kirjastolaitokseen liittyneiden pienten kirjastojen henkilökunnalle:

”Alussa oman itsenäisyyden menetys tuntui pahalta ja tulevaisuus pelotti. Ennakkoluuloja oli aika paljon. Mutta käytännössä ennakkoluulot ovat osoittautuneet vääriksi, yhteistyö Mikkelin kanssa on sujunut hyvin.”

Muuta huomioon otettavaa

Jyväskylän seutukirjaston perustamisvaiheessa on otettava huomioon kirjastojen väliset pitkät etäisyydet, jotka vaikuttavat esim. kirjastoaineiston kuljetuksiin. Seutukirjaston kirjastoautotoimintaa varten tehdään yksityiskohtaiset suunnitelmat siinä vaiheessa, kun autokirjastotoiminnot yhdistetään. Myös yhteisten varastointiohjeiden tarve tullaan harkitsemaan. Verkkoasioinnin lisääntyminen ja verkkoaineistojen hankinnan kasvu on eräs keskeinen kehittämisen osa-alue. Siirtymistä seutukirjastoon tulee tarkastella myös eri asiakasryhmien, kuten eri-ikäisten asiakkaiden, verkossa ja kirjastokäynnein asioivien, maahanmuuttajien, koululais- ja muiden ryhmien sekä satutunneille ja koulutuksiin tulevien asiakkaiden kannalta. Henkilökunnan ikärakenne on samoin eräs suunnitteluun vaikuttava tekijä. Näitä ei ole tässä raportissa käsitelty.

1.5 Tämänhetkinen kirjastoyhteistyö Keski-Suomessa

Keski-Suomessa on kaksi suurta yhteisjärjestelmää, pohjoisen Keski-Suomen Kepri ja Jyväskylän seudun Aalto-kirjastot (taulukko 1). Aalto-kirjastoihin kuuluvat vuonna 2006 Jyväskylä, Jyväskylän maalaiskunta, Korpilahti, Luhanka, Muurame, Sumiainen, Suolahti, Uurainen ja Äänekoski. Jämsä ja Jämsänkoski liittyvät mukaan vuoden 2006 lopulla ja Toivakka vuonna 2007. Aalto-kirjastoissa on yhteinen kirjastojärjestelmä, joten niissä käy sama kirjastokortti. Asiakkaat voivat Aalto-kirjastojen internetsivuilla mm. tehdä varauksia ja uusia lainojaan sekä saada ilmoituksen saapuneesta varauksesta paitsi kirjeitse, myös sähköpostitse tai tekstiviestinä. Asiakkaille on tarjolla yhteensä yli 1 300 000 niteen kokoelma ja Aalto-kirjastojen väliset, kuntarajat ylittävät seutulainojen kuljetukset käynnistyivät huhtikuussa 2006.

Hankintayhteistyötä on tehty naapurikuntien kesken 1990-luvun alusta. Nykyään yhteinen kirjastoaineiston hankintasopimus on voimassa Jyväskylän kaupungin, Jyväskylän maalaiskunnan, Laukaan, Muuramen ja Uuraisten kirjastoilla. Sopimuksessa on mukana myös Jyväskylän yliopiston kirjasto suomalaisen aineiston osalta.

Jos seutukirjaston toiminta käynnistyy, Aalto-kirjastot- ja hankintayhteistyö jatkuvat niiden kuntien osalta, jotka eivät halua liittyä seutukirjastoon.

Eri yhteistyömuotojen jäsenkirjastot on esitetty taulukossa 1. Kepri-kirjastot ja Keskeinen-kimpan jäsenet käyttävät Origo-kirjastojärjestelmää. Kokonaan kirjastoyhteistyön ulkopuolella ovat verkostokaupunkikunnista Hankasalmi sekä Petäjävesi, ja Laukaa tekee ainoastaan hankintayhteistyötä.

Taulukko 1. Keski-Suomen kirjastoyhteistyö 1.6.2006 (selvityskunnat lihavoitu).

	Verkosto- kaupunki	Aalto- kirjastot	Hankinta- sopimus	Kepri- kimppa	Keskeinen
Hankasalmi	x				
Joutsa					x
Jyväskylä	x	x	x		
Jyväskylän mlk	x	x	x		
Jämsä		(2006)			
Jämsänkoski		(2006)			
Kannonkoski				x	
Karstula				x	
Keuruu				x	
Kinnula				x	
Kivijärvi				x	
Konnevesi					
Korpilahti	x	x			
Kuhmoinen					
Kyyjärvi				x	
Laukaa	x		x		
Leivonmäki					x
Luhanka		x			
Multia				x	
Muurame	x	x	x		
Petäjävesi	x				
Pihtipudas				x	
Pykkönmäki				x	
Saarijärvi				x	
Sumiainen		x			
Suolahti	x	x			
Toivakka	x	(2007)			x
Uurainen	x	x	x		
Viitasaari					
Äänekoski		x			
Yhteensä	10	9 (12)	5	10	3

Itsenäisten kirjastojen yhteistyötä tehdään tällä hetkellä yhteisjärjestelmäyhteistyön lisäksi myös muilla tavoin. Kunta voi ostaa toiselta kunnalta kirjastonjohtajan työn. Keski-Suomessa on Jämsänkoscilla ja Jämsässä meneillään johtajapalvelujen ostokokeilu, jossa Jämsänkoscen kirjastotoimenjohtaja toimii 2005 - 2007 myös Jämsän kirjastotoimenjohtajana.

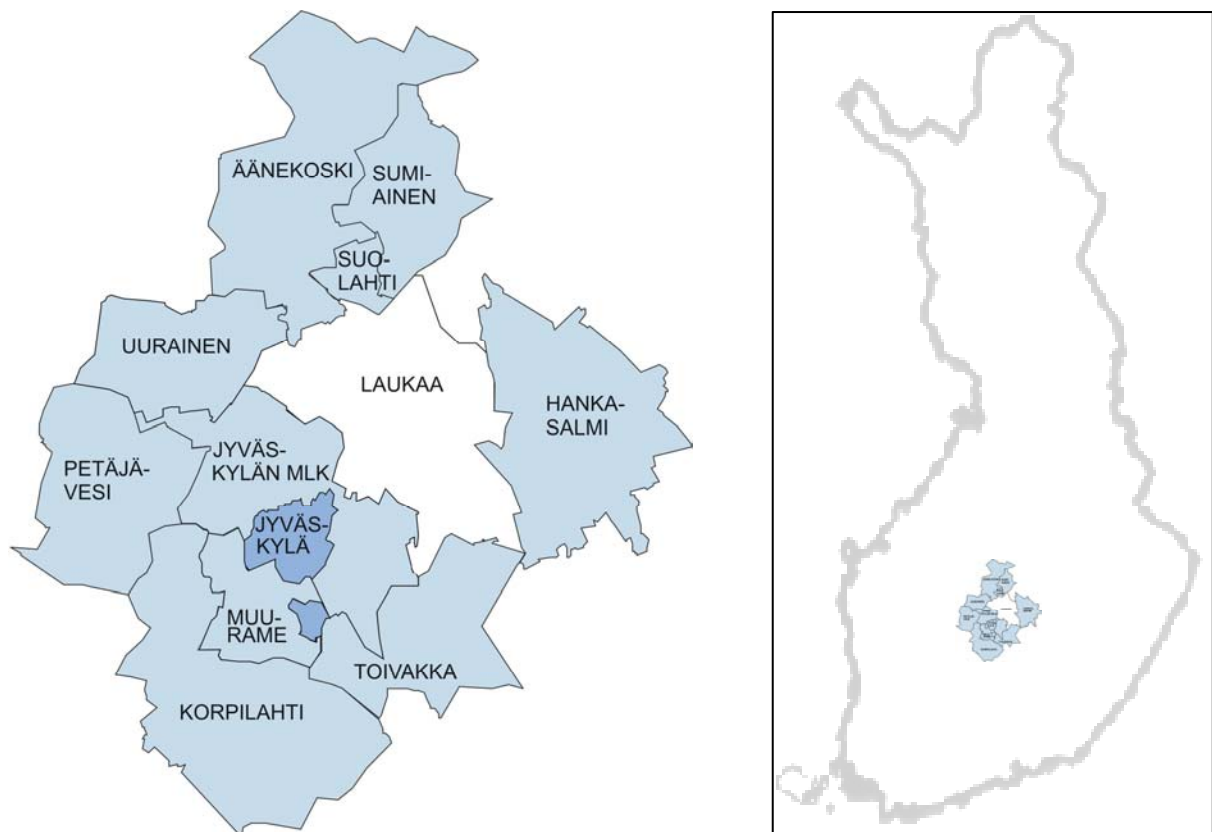
Kirjastoautopalvelut voivat olla kahden tai useamman kunnan yhteiset, tai kunta voi ostaa toiselta kirjastoautopalvelun. Esimerkiksi Suolahti ostaa tällä hetkellä kirjastoautopalvelut Äänekoscen kirjastolta ja Muurame Korpilahdelta. Verkkosivustojen toteutuksessa ja kuljetuksissa kirjastot ovat tehneet yhteistyötä jo pitkään.

2 Jyväskylän seutukirjaston toimijat

2.1 Seudun kuntien nykytila ja kehityssuunnat

Jyväskylän verkostokaupunkikunnat sijaitsevat Keski-Suomessa, Länsi-Suomen läänissä (kuvio 1). Näistä kunnista Laukaa jättäytyi tämän selvitystyön ulkopuolelle. Jyväskylän kaupunkiin kuuluu myös alueellisesti erillinen Säynätsalon kaupunginosa, joka oli ennen liittymistään Jyväskylään vuonna 1993 itsenäinen kunta.

Kuvio 1. Kartta Jyväskylän verkostokaupunkikunnista.



Alueella on noin 185 000 asukasta. Verkostokaupunkikuntien väkiluvun ennustetaan kasvavan seuraavan kymmenen vuoden aikana yli 5 % eli yli 10 000 asukkaalla. Voimakkainta väestönkasvun odotetaan olevan Muuramessa (13,8 %) ja Jyväskylän maalaiskunnassa (10,4 %). Toisaalta väestön ennustetaan jonkin verran vähenevän Hankasalmella, Petäjävedellä ja uuden Äänekosken alueella (taulukko 2).

Taulukko 2. Väestöennuste 2006 – 2015 Jyväskylän verkostokaupunkikunnissa.

	Väestö 2006 (31.12.2005)	Väestöennuste 2010	Väestöennuste 2015	Muutos 2006 – 2015 %
Hankasalmi	5 588	5 298	5 161	– 7,6
Jyväskylä	84 434	86 767	89 029	5,1
Jyväskylän mlk	34 774	37 121	38 829	10,4
Korpilahti	4 997	5 055	5 089	1,8
Laukaa	17 193	17 889	18 431	6,7
Muurame	8 672	9 532	10 061	13,8
Petäjävesi	3 703	3 654	3 637	– 1,8
Toivakka	2 353	2 408	2 436	3,4
Uurainen	3 137	3 150	3 211	2,3
Äänekoski- Suolahti- Sumiainen	20 345	20 303	20 254	– 0,4
Yhteensä	185 196	191 177	196 138	5,6

Lähde: Tilastokeskus.

Jyväskylän seutukunnan ikärakenteessa on odotettavissa samansuuntainen muutos kuin Suomen väestössä muutenkin: työikäisten (15 – 64 v.) osuus väestöstä pienenee ja eläkeikäisten kasvaa (taulukko 3). Kaikkein vanhimpien, yli 85-vuotiaiden, määrä ja osuus väestöstä kaksinkertaistuvat vuoteen 2030 mennessä. Äänekosken seudulla, jonka luvut puuttuvat ao. taulukosta, kehitys on hyvin samanlainen. Ikärakenteen muutos tuo haasteensa kuntien palveluille.

Taulukko 3. Jyväskylän seudun ikärakenteen muutos 2005 – 2030⁷.

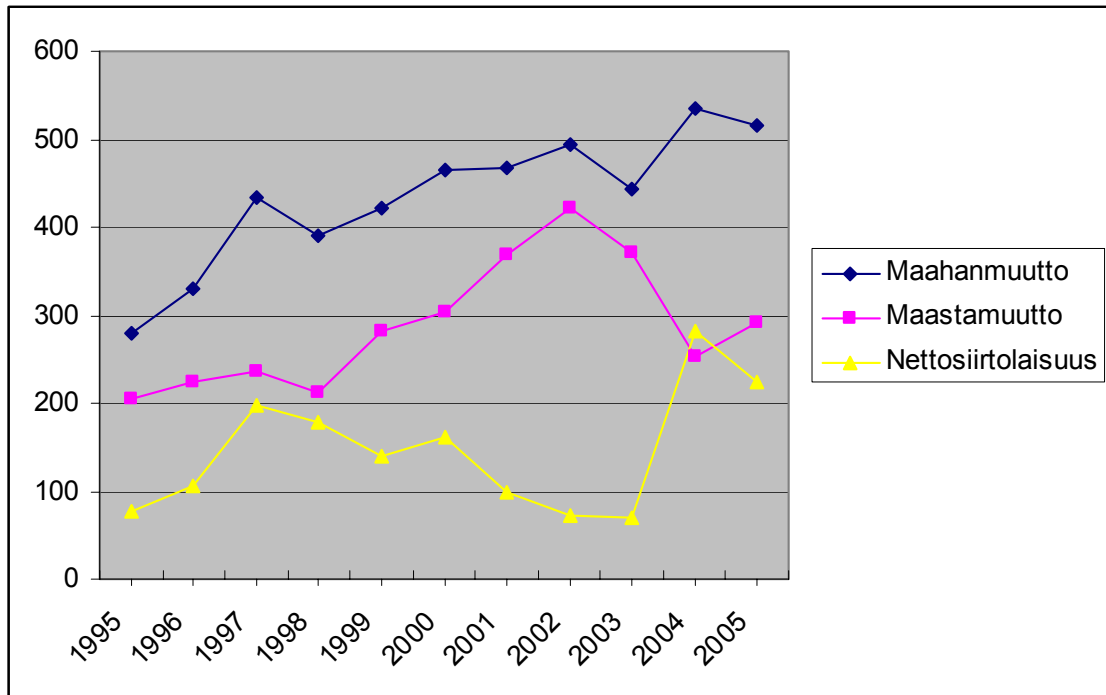
Ikäryhmä	2005		2010		2020		2030	
	henkilöä	%	henkilöä	%	henkilöä	%	henkilöä	%
0 - 6 v	13 096	8,0	14 351	8,4	14 823	8,3	14 141	7,7
7 - 14 v	16 118	9,9	15 434	9,0	16 755	9,3	16 839	9,2
15 - 64 v	111 926	68,5	116 034	67,9	113 153	63,0	111 409	60,8
65 - 74 v	12 128	7,4	14 021	8,2	20 828	11,6	19 824	10,8
75 - 84 v	7 981	4,9	8 313	4,9	10 641	5,9	16 338	8,9
yli 85 v	2 141	1,3	2 721	1,6	3 370	1,9	4 778	2,6
Yhteensä	163 390	100,0	170 874	100,0	179 570	100,0	183 329	100,0

Väestöä muokkaa myös muuttoliike – ulkomailta Suomeen muuttavat henkilöt muodostavat kuntapalvelujen yhden huomioonotettavan asiakasryhmän. Alueelle on viime vuosina muuttanut ulkomailta yli 500 asukasta vuodessa (kuvio 2). Eniten maahanmuuttajia saapuu luonnollisesti Jyväskylään (n. 350 henkilöä/v), mutta kaikkiin muihinkin alueen kuntiin muutetaan ulkomailta, ja muuttoliike on kasvusuunnassa. Toisaalta myös maastamuutto on melko runsasta, joten nettosiirtolaisuus on maahanmuuttoa pienempää. Alueelle asumaan jää

⁷ Kunnat.net, aluetietopankki. <http://hosted.kuntaliitto.fi/skriptit/tilastot/kuntakortti2.asp?sk=1> (21.7.2006)

kuitenkin selkeästi nettosiirtolaisuutta suurempi määrä ulkomaalaistaustaisia henkilöitä, koska maastamuuttajista osa on syntyperäisiä suomalaisia.

Kuvio 2. Ulkomailta selvityskuntiin muuttaneiden henkilöiden määrä, maastamuutto ja nettosiirtolaisuus 1995 – 2005.



Lähde: Tilastokeskus.

Selvityskunnista on paras taloudellinen tilanne vuosikatteen tunnuslukujen perusteella tarkasteltuna ollut vuonna 2004 Hankasalmella, Korpilahdella ja Petäjavedellä (taulukko 4). Tiukin tilanne on ollut uuden Äänekosken kunnissa, Sumiaisissa, Suolahdessa ja Äänekoskella. Kaikissa alueen kunnissa vuosikate (%) ja vuosikate €/asukas jäivät koko maan keskiarvon alapuolelle. Suhteellinen velkaantuneisuus oli korkein Jyväskylässä, Korpilahdella ja Sumiaisissa ja matalin Hankasalmella, Toivakassa ja Äänekoskella.

Taulukko 4. Kuntatalouden tunnuslukuja 2004.

Kunta	Vuosikate, 1000 €	Vuosikate %	Vuosikate €/asukas	Vuosikate, % poistoista	Investointien tulorahoitusprosentti	Kassan riittävyys (pv)	Lainakanta 31.12., €/asukas	Suhteellinen velkaantuneisuus %
	1)	2)	3)	4)	5)	6)	7)	8)
Hankasalmi	834	3	149	103,9	39,9	45	648	26
Jyväskylä	5098	1,4	61	22,4	14,5	0	1767	59,7
Jyväskylän mlk	3182	2,5	92	36,7	15,5	83	783	32,9
Korpilahti	783	3,4	157	119,5	97,8	13	2201	59,2
Muurame	747	2,3	87	53,8	33,8	1	1144	40,9
Petäjävesi	629	3,4	171	92,8	30	100	1417	41,1
Sumiainen	- 219	- 4,3	- 170	- 167,2	- 37,9	35	1599	52,7
Suolahti	- 602	- 2,5	- 112	- 61,1	- 76,7	8	1298	39,8
Toivakka	- 33	- 0,3	- 14	- 10,1	- 10,1	13	685	26,1
Uurainen	- 11	- 0,1	- 4	- 2,9	- 0,5	102	1393	48,6
Äänekoski	- 886	- 1,7	- 65	- 25,4	- 18,5	8	550	24,6
Koko maa	1107103	4,6	211	78,8	41,8	35	1176	39,6

1) Vuosikate % = 100 x Vuosikate / Käyttötulot

2) Vuosikate, % poistoista = 100 x Vuosikate / Poistot ja arvonalentumiset

3) Investointien tulorahoitusprosentti = 100 x Vuosikate / Investointien omahankintameno

4) Kassan riittävyys (pv) = 365 x Kassavarat / Kassasta maksut

5) Suhteellinen velkaantuneisuus % = (Vieras pääoma – Saadut ennakot) / Käyttötulot

Lähde: Tilastokeskus⁸.

Suomen Kuntaliitossa on laadittu arvio kuntien ja kuntayhtymien talouden kehityksestä vuoteen 2011⁹. Koko maata koskeva arvio kuvanee kehityssuuntia myös seutukirjastaselvityksen kuntien alueella. Arvion perusvaihtoehdossa kuntien talous vuosikatteella mitattuna näyttäisi vuoden 2007 jälkeen heikkenevän nopeasti. Vuoteen 2011 mennessä kuntien ja kuntayhtymien yhteenlasketut vuosikatteen alenisivat kolmasosaan vuoden 2007 tasosta. Kehityksen taustalla ovat kansantalouden hidastuva kasvu, väestökehityksen ja ikääntymisen aiheuttamat lisävelvoitteet sekä yleisen kustannustason kohoaminen. Tällainen kehityssuunta voi ajaa kuntatalouden vakaviin vaikeuksiin, ja kunnat joutuvat sopeuttamaan menonsa käytettävissä oleviin resursseihin, jolleivät halua velkaantua yhä enemmän. Kunnat voivat hillitä menoja mm. uudistamalla palvelujärjestelmiä, kehittämällä edelleen kuntien välistä yhteistyötä ja käyttämällä voimavaroja tehokkaasti.

⁸ Tilastokeskus, tietokanta Kuntien tunnusluvut

http://pxweb2.stat.fi/Dialog/varval.asp?ma=palautteet_v3_1&ti=Kuntien+tunnuslukuja&path=../Database/Kuntien%20tunnusluvut/Kuntien%20tunnusluvut%202004/&lang=3

⁹ Kuntatyö 2010. Kuntatalouden kehitys vuoteen 2011. Suomen kuntaliitto.

<http://www.kunnat.net/binary.asp?path=1;29;60;498;75030;76905;77548;77553&field=FileAttachment&version=1> (2.8.2006)

2.2 Seudun kirjastojen toiminta

Jyväskylän kaupunginkirjastossa, alueen suurimmassa kirjastossa, on pääkirjaston lisäksi kahdeksan lähikirjastoa (sivukirjastoa). Lähikirjastoja toimii myös Hankasalalla, Jyväskylän maalaiskunnassa, Muuramessa ja uuden Äänekosken alueella. Pienimmät, Korpilahti, Petäjavesi, Toivakka ja Uurainen toimivat kukin yhdessä kiinteässä toimipisteessä (taulukko 5). Kirjastoautopalveluja on kuudessa kunnassa, mutta kaikilla ei ole omia kirjastoautoja, vaan Muuramessa liikennöi Korpilahden kirjastoauto ja Suolahdessa Äänekosken kirjastoauto. Taulukossa mainittuja muita palvelupaikkoja ovat mm. Jyväskylän kaupunginkirjaston kotipalvelu, Toivakan siirtokokoelmat sekä Uuraisten lainausasemat. Uuden Äänekosken osalta taulukossa on esitetty kesäkuun 2006 tilanne. Kuntaliitoksen jälkeen 1.1.2007 pääkirjastoja on yksi ja lähikirjastoja 3.

Taulukko 5. Jyväskylän seutukirjastonselvityskuntien kirjastotoimipisteet 2005¹⁰.

Kunta	Pääkirjastoja	Lähikirjastoja	Laitos- kirjastoja	Kirjasto- autoja	Kirjasto- auton pysäkkejä	Muita palvelu- paikkoja
Hankasalmi	1	2	0	1	87	0
Jyväskylä	1	8	2	1	50	1
Jyväskylän mlk	1	3	0	1	64	2
Korpilahti	1	0	0	1	60	0
Muurame	1	2	0	0	6	0
Petäjavesi	1	0	0	0	0	0
Toivakka	1	0	0	0	0	4
Uurainen	1	0	0	0	0	3
Uusi Äänekoski	3	1	1	1	53	2
Yhteensä	11	16	3	5	320	12

Selvityksen tekoon osallistuneista verkostokaupunkikunnista Hankasalmi ja Petäjavesi käyttävät eri kirjastojärjestelmää kuin muut kunnat, jotka jo kuuluvat tai ovat liittymässä Aalto-kirjastojen PallasPro-yhteisjärjestelmään (taulukko 6).

¹⁰ Suomen yleisten kirjastojen tilastot <http://tilastot.kirjastot.fi/>.

Taulukko 6. Selvityskuntien kirjastojärjestelmät 31.5.2006.

	PallasPro	Origo
Hankasalmi		x
Jyväskylä	x	
Jyväskylän mlk	x	
Korpilahti	x	
Muurame	x	
Petäjävesi		x
Toivakka	(2007)	x
Uurainen	x	
Uusi Äänekoski	x	

Selvityskuntien kirjastot tarjoavat kuntalaisille mahdollisuuden käyttää kirjastoissa tietokoneita. Näiden asiakastyöasemien määrät on esitetty taulukossa 7. Lisäksi useissa kirjastoissa on työasemia, joilla voi selata kirjaston aineistotietokantaa, tehdä tekstinkäsittelyä, pelata pelejä jne. Näiden määrä ei sisälly taulukon lukuihin.

Taulukko 7. Asiakastyöasemien määrä 1000 asukasta kohti.

	Työasemat	Työasemat / 1000 asukasta*
Hankasalmi	5	0,89
Jyväskylä	27	0,32
Jyväskylän mlk	24	0,69
Korpilahti	3	0,60
Muurame	4	0,46
Petäjävesi	5	1,32
Toivakka	3	1,27
Uurainen	3	0,96
Uusi Äänekoski	14	0,69

* Opetusministeriön suositus 1 – 2 / 1000 asukasta.

Kaikilla alueen kunnilla on asiakkaita myös oman kunnan ulkopuolelta. Alueellista yhteisasiakkuutta¹¹, kirjastoissa asioivien naapurikuntien asukkaiden määrää, ei kuitenkaan ollut useimpien kirjastojen lainaajatilastoista teknisesti mahdollista selvittää tätä raporttia varten. Jyväskylän kaupunginkirjastossa muiden kuin oman kunnan asukkaiden osuus asiakkaista on poikkeuksellisen suuri, vuonna 2005 n. 22 %. Tämä johtuu opiskelijoiden suuresta määrästä kaupungissa. Noin 7 % Jyväskylän kaupunginkirjaston lainaajista on muiden selvityskuntien asukkaita: näistä valtaosa tulee Jyväskylän maalaiskunnasta. Muiden ei-jyväskyläläisten lainaajien kotipaikka on seutukunnan ulkopuolella. Toisaalta Hankasalmella oman kunnan ulkopuolelta tulevia asiakkaita on n. 11 % lainaajista ja heistä käytännöllisesti katsoen kaikki tulevat toisista seutukirjastonselvityskunnista. Alueellisen

¹¹ Kortelainen, Terttu (2003). Kirjastojen arviointi ja osaamisen jakaminen seutuyhteistyönä. Pohjoisten kirjastojen arviointi- ja kehittämisprojekti PARKKI. Helsinki, BTJ Kirjastopalvelu.

yhteisasiakkuuden tarkastelu antaa määrällistä tietoa asiakasvirroista, mutta ei kerro, miksi naapurikunnissa asioidaan ja mitä aineistoja haetaan oman kunnan ulkopuolelta. Työssäkäynti tai opiskelu naapurikunnassa on yksi ilmeinen syy käyttää myös tämän kunnan kirjastopalveluja.

2.2.1 Hankasalmen kunnankirjasto

Hankasalmen kunnankirjastossa¹² asiakkaita palvellaan pääkirjaston lisäksi Aseman ja Niemisjärven lähikirjastoissa sekä kirjastoautossa. Käytössä on Origo – kirjastojärjestelmä, jota asiakas voi käyttää myös itse internetin kautta. Pääkirjastossa on asiakkaiden käytössä kolme asiakastyöasemaa ja kummassakin lähikirjastossa yksi. Myös kirjastoautoon on tulossa asiakastyöasema. Asiakkaiden on mahdollista käyttää pääkirjastolla tietokonetta myös tekstinkäsittelyyn ja tulostukseen. Hankasalmen kunnankirjasto ei tällä hetkellä ole mukana kirjastoyhteistyössä.

Taulukko 8. Hankasalmen kirjaston toimipisteiden kokoelmat ja aukiolo.

	Pääkirjasto	Aseman kirjasto	Niemisjärven kirjasto	Kirjastoauto
Kokoelma	32 938	15 754	7 761	5 667
Kirjat	29 124	15 325	7 681	5 332
Muut	3 814	429	80	335
Lehtivuositiedot	73	18	3	8
Aukiolo h/vko	35 h/vko (ark.)	23 h/vko (ark.)	8 h/vko (ark.)	2 viikon kierto

Pääkirjastossa työskentelevät kirjastonjohtaja, yksi kirjastonhoitaja ja yksi kirjastovirkailija. Lähikirjastoissa työskentelee yksi kirjastovirkailija, jonka työaika jakautuu molempien pisteiden välille. Kirjastoautossa on oma virkailija, joka ei osallistu muuhun kirjastotyöhön.

Hankasalmen kirjasto on viime vuosina panostanut ennen kaikkea lasten ja nuorten lukuharrastuksen ylläpitämiseen erilaisin projektein. Kirjastolle on luotu oma opetussuunnitelma, jonka perusteella eri luokka-asteet oppivat kirjastonkäyttöä, koottu Lukudiplomi verkkoon ja toteutettu kaksi erilaista hanketta. Syksyllä käynnistyy kolmas projekti, joka panostaa erityisesti peruskoulun 4-7-luokkalaisiin.

Kirjastossa on viime vuodet tehty työtä myös näkyvyyden ja tunnettuuden eteen. Kirjasto on osallistunut aktiivisesti erilaisiin, eri-ikäisille suunnattuihin paikallisiin ja valtakunnallisiin tapahtumiin ja yhteisprojekteihin, mikä on näkynyt paitsi paikkakunnan lehdessä, satunnaisesti myös maakunnallisissa medioissa.

¹² Hankasalmen kunnankirjasto <http://www.hankasalmi.fi/kirjasto/>

2.2.2 Jyväskylän kaupunginkirjasto – Keski-Suomen maakuntakirjasto

Jyväskylän kaupunginkirjasto¹³ toimii myös Keski-Suomen maakuntakirjastona. Kirjastoverkkoon kuuluu pääkirjaston lisäksi kahdeksan lähikirjastoa, Halssila, Huhtasuo, Keljonkangas, Keltinmäki, Kortepohja, Kypärämäki, Lohikoski ja Säynätsalo, sekä kirjastoauto. Lohikosken ja Kypärämäen lähikirjastot suljetaan vuoden 2006 lopulla. Laitoskirjastolla on kaksi toimipistettä, Keski-Suomen keskussairaalassa (4 h/vko) ja Kyllön terveysasemalla (2,5 h/vko), ja osastoilla kiertävät kirjavaunut. Vuonna 2005 kotipalvelulla oli 28 asiakasta. Eri toimipisteet toimittavat siirtokokoelmia päiväkoteihin, vanhainkoteihin, päiväkeskuksiin ja palvelutaloihin. Pääkirjastossa on lehtilukusali ja käytössä 16-paikkainen työasemin varustettu opetusstudio.

Kirjasto kuuluu Aalto-kirjastoihin ja käyttää PallasPro-kirjastojärjestelmää. Pääkirjastossa on kaksi lainausautomaattia. Asiakaskäytössä kaupunginkirjastossa on 27 internetkonetta (pääkirjasto 14, lähikirjastot 13), 32 tiedonhakukonetta (PallasProIntro; pääkirjasto 18, lähikirjastot 14) sekä 3 muuta konetta (pääte, pelikone ja tekstinkäsittelykone). Osa työasemista on varattu alle 15-vuotiaiden käyttöön.

Taulukko 9. Jyväskylän kaupunginkirjaston toimipisteiden kokoelmat ja aukiolo.

	Kokoelma	Kirjat	Muut	Lehtivuosi- kerrat	Aukiolo h/vko
Pääkirjasto	378 158	300 248	77 910	845	49 h/vko
Halssila	30 272	28 862	1 410	57	30 h/vko (ark.)
Huhtasuo	36 971	35 244	1 727	68	30 h/vko (ark.)
Keljonkangas	19 387	18 717	670	48	25 h/vko (ark.)
Keltinmäki	31 290	28 942	2 348	67	30 h/vko (ark.)
Kortepohja	38 651	36 373	2 278	78	30 h/vko (ark.)
Kypärämäki	21 444	20 562	882	42	26 h/vko (ark.)
Lohikoski	25 318	24 230	1 088	56	29 h/vko (ark.)
Säynätsalo	24 889	22 286	2 603	49	29 h/vko (ark.)
Kirjastoauto	29 567	28 381	1 186	44	1 viikon kierto

Jyväskylän kaupunginkirjastossa – Keski-Suomen maakuntakirjastossa työskentelee kirjastotoimenjohtajan ja kirjastotoimenvarajohtajan lisäksi 27 kirjastonhoitajaa, joista 7 kirjaston- ja 6 osastonjohtajina. Kirjastovirkailijoita kirjastossa työskentelee 40 ja muita työntekijöitä 10 (taloustoimiston henkilökunta, vahtimestarit, kirjastoavustajat, kirjastoautonkuljettajat, tiedottaja). Henkilökunnasta lähikirjastoissa työskentelevät kaikki 7 kirjastonjohtajaa, 13 kirjastovirkailijaa ja 1 kirjastoavustaja.

Jyväskylän kaupunginkirjasto tuottaa valtakunnallisesti korkeatasoisia, helposti saavutettavia, verkottuneita ja sisällöllisesti sekä teknisesti monipuolisia kirjasto- ja tietopalveluja. Toiminnassa on panostettu voimakkaasti seudulliseen yhteistyöhön ja kehitetty alueen

¹³ Jyväskylän kaupunginkirjasto – Keski-Suomen maakuntakirjasto <http://www.jyvaskyla.fi/kirjasto/>

PallasPro-kirjastojen yhteisjärjestelmää. Viime vuosina on tavoitteellisesti tiivistetty yhteistoimintaa myös Jyväskylässä toimivien muiden kirjastojen, Jyväskylän yliopiston kirjaston ja Jyväskylän ammattikorkeakoulun kirjaston kanssa, ja yhteistyö eri kirjastosektoreiden kanssa vahvistuu. Tietojärjestelmien kehittäminen on edelleen yksi toiminnan kärkihankkeita ja siihen pyritään vaikuttamaan valtakunnan tasolla myös osallistumalla aktiivisesti kirjastojärjestelmän ohjelmistojen suunnitteluun. Jyväskylän kaupunginkirjasto tuottaa tiedonhakuja varten verkkoaineistoa ja tiedottaa toiminnastaan ylläpitämällä laajoja kotisivuja. Kirjasto vastaa osaltaan kansalaisten tietohuollosta sekä julkisen tiedon ja metatiedon saatavuudesta. Kirjaston käyttäjille järjestetään avointa tietokantojen ja verkkotiedon käyttäjäkoulutusta sekä tiedonhallintataitojen opetusta. Jyväskylän kirjaston toimintaa kehitetään myös lukuisten projektien avulla.

2.2.3 Jyväskylän maalaiskunnan kirjasto

Jyväskylän maalaiskunnan¹⁴ pääkirjasto on Vaajakoskella ja lähikirjastot Palokassa, Tikkakoskella ja Vesangassa. Lisäksi liikennöi kirjastoauto. Kirjastojärjestelmänä on Aalto-kirjastojen PallasPro. Pää- ja lähikirjastoissa on yhteensä 24 asiakaspäättettä, joita voi käyttää internetin selailuun, tekstinkäsittelyyn ja taulukkolaskentaan. Vaajakosken ja Vesangan kirjastossa on lisäksi lapsille cd-rom pelikone.

Taulukko 10. Jyväskylän maalaiskunnan kirjaston toimipisteiden kokoelmat ja aukiolo.

	Pääkirjasto	Kirjastoauto	Palokan kirjasto	Tikkakosken kirjasto	Vesangan kirjasto
Kokoelma	105 074	50 267	60 405	39 986	11 815
Kirjat	91 278	48 383	58 112	38 086	11 192
Muut	13 796	1 884	2 293	1900	623
Lehtivuosit	216	48	93	93	15
Aukiolo h/vko	49 h/vko (ark., la)	1 viikon kierto	39 h/vko (ark., la)	37 h/vko (ark., la)	20 h/vko (ark.)

Kirjaston henkilökuntaan kuuluvat kirjastotoimenjohtajan lisäksi 2 kirjaston- ja 5 osastonjohtajaa, 2 kirjastonhoitajaa, 10 kirjastovirkailijaa, kirjastoautonkuljettaja-virkailija, kirjastoautonkuljettaja sekä toimistosihteeri, eli yhteensä 23 työntekijää. Näistä lähikirjastoissa työskentelee yhteensä 8 vakinaista työntekijää, jotka kaikki ovat kirjastoammattilisia. Henkilötyövuosia lähikirjastoissa kertyy yhteensä 10.

Jyväskylän maalaiskunnan kirjaston vahvuus on sen kirjastoverkon tehokkuus. Kirjastot ovat poikkeuksellisen vilkkaasti käytettyjä, mutta samanaikaisesti kustannukset ovat keskivertoa huomattavasti alhaisemmat. Hyvätasoiset kirjastopalvelut on pystytty tuottamaan kustannustehokkaasti, mikä johtuu osittain kirjastoautolainojen suuresta osuudesta. Kirjastoauton vuosilaina on ylittänyt 150 000 lainaa viimeisen kymmenen vuoden ajan,

¹⁴ Jyväskylän maalaiskunnan kirjasto <http://www.jklmlk.fi/index.asp?id=36&menupath=36&language=1> (3.4.2006)

mikä tekee Jyväskylän mlk:n autosta Suomen toiseksi eniten lainaavan kirjastoauton. Kirjastoauto vaihdettiin uuteen vuonna 2005.

Kirjaston palveluista on pyritty tekemään asiakaslähtöisiä. Tämä näkyy mm. uutuusaineiston kierrättämisenä kaikissa kirjastopisteissä sekä kokoelman kellumisena kysynnän mukaan.

Jyväskylän maalaiskunnassa on viime vuosina panostettu asiakkaiden omatoimiseen kirjastonkäyttöön. Kirjasto on tukenut asiakkaiden itsenäistä kirjastonkäyttöä kehittämällä itsepalvelua, ottamalla käyttöön helppokäyttöisiä verkko- ja mobiilipalveluita ja opastamalla asiakkaita aktiivisesti näiden käyttöön. Joka toinen kirjastokäynti tapahtuikin jo internetissä, kirjaston verkkosivuilla. Itsepalvelulainaus automaatilla on mahdollista kahdessa toimipisteessä. Tavoitteena on, että asiakkaat voivat halutessaan valita lainojen (joita on lähes miljoona), varausten ja uusintojen hoitamisen itsepalveluna, jolloin henkilökunta voi suuntautua palvelemaan asiakkaita ns. vaikeammissa tiedonhankintatehtävissä, aineiston ja tiedon etsimisessä sekä tiedonhallintataitojen opettamisessa.

2.2.4 Korpilahden kunnankirjasto

Korpilahdella kirjastopalveluja¹⁵ saa pääkirjastossa ja kirjastoautossa. Kirjasto on auki 35 h/vko (arkisin ja lauantaisin). Asiakkaiden käytössä on kolme asiakastyöasemaa, joista kaksi lyhytaikaiseen käyttöön tarkoitettuja ja yksi varattavissa tunniksi kerrallaan. Korpilahti liittyi Aalto-kirjastoihin keväällä 2006, joten käytössä on PallasPro-kirjastojärjestelmä. Kirjastossa työskentelee kirjastotoimenjohtajan lisäksi kaksi kirjastovirkailijaa sekä kirjastoautonkuljettaja-virkailija.

Vahvuutena Korpilahden kirjastossa ja kirjastoautossa on hyvin toimiva asiakaspalvelu, josta on tullut runsaasti myönteistä palautetta. Kirjastoautopalveluita ovat kiittäneet sekä koulut, jotka niitä paljon käyttävät, että muutkin kirjastoautossa asioivat.

Keskeisenä kehittämisalueena Korpilahden kirjastossa tulee olemaan yhteistyön lisääminen koulujen kanssa. Uuden kirjastojärjestelmän myötä tiedonhaun opetusta tullaan monipuolistamaan. Tähän asti tiedonhaun opetusta tai kirjaston esittelyä on ollut vain peruskoulun 7-luokkalaisten kanssa. Tarkoituksena on aloittaa kirjastonkäytön opetus ensimmäisille luokille ja mahdollisesti ottaa käyttöön lukudiplomi muille ala-asteen luokille. Yhteistyötä lisätään tulevaisuudessa myös päiväkotien ja ehkä myös vanhainkodin kanssa. Lähiaikojen tärkein hanke on uuden kirjastoauton hankinta.

2.2.5 Muuramen kunnankirjasto

Muuramen kunnankirjastolla¹⁶ on toimipisteet pääkirjaston lisäksi Kinkomaan ja Niittyahon kouluilla. Muuramessa liikennöi Korpilahden kirjastoauto. Internetin käyttöön ja

¹⁵ Korpilahden kunnankirjasto <http://www.korpilahti.fi/web/200/111/727/> (25.8.2006)

¹⁶ Muuramen kunnankirjasto <http://mkir.solutions.fi/> (4.4.2006)

tekstinkäsittelyyn on neljä asiakastyöasemaa. Muuramen kirjasto kuuluu Aalto-kirjastoihin, joten käytössä on PallasPro-kirjastojärjestelmä.

Taulukko 11. Muuramen kirjaston toimipisteiden kokoelmat ja aukiolo.

	Pääkirjasto	Kinkomaan kirjasto	Niittyahon kirjasto
Kokoelma	56 812	8 970	7 360
Kirjat	50 641	8 891	7 291
Muut	6 171	79	69
Lehtivuositerrat	184	9	7
Aukiolo h/vko	42 h/vko (ark., la)	7,5 h/vko (ark.)	7 h/vko (ark.)

Osa-aikaeläkkeellä olevan kirjastotoimenjohtajan lisäksi pääkirjastossa työskentelee 1,5 kirjastonhoitajaa ja kolme kirjastovirkailijaa. Lisäksi kirjaston vakituiseen henkilökuntaan kuuluu kirjastoavustaja. Lähikirjastoilla ei ole omaa henkilökuntaa. Sama kirjastovirkailija käy hoitamassa molempien lähikirjastojen aukiolotunnit ja tekee ehdotuksia hankinnoista.

Muuramessa on uusi kesäkuussa 2002 valmistunut pääkirjasto. Kirjastoa käytetään paljon ja palvelut tarjotaan erittäin taloudellisesti. Henkilökuntaa on kuitenkin vähän asukaslukuun ja lainamääriin suhteutettuna. Tavoitteena on pitää määrärahat asukasta kohden vähintään nykyisellä tasolla ja saada henkilökuntaa lisättyä yhdellä kirjastovirkailijan työsuhteella.

2.2.6 Petäjäveden kunnankirjasto

Petäjäveden kunnankirjastolla¹⁷ on yksi toimipiste. Se on avoinna 32 h/vko (arkisin). Kirjastossa käytetään Origo-kirjastojärjestelmää. Asiakkaiden käytössä on viisi asiakastyöasemaa. Petäjäveden kirjasto ei tällä hetkellä ole mukana kirjastoyhteistyössä. Kirjastossa työskentelee kirjastotoimenjohtajan lisäksi kaksi kirjastovirkailijaa.

Petäjäveden kirjaston suurimpana vahvuutena on asiantunteva, paikalliset ja heidän lukemistottumuksensa tunteva henkilöstö, jolla on pitkä työhistoria. Petäjäveden kirjaston henkilöstömäärä, saavutettavuus, aukioloajat, lainausluvut sekä toimintaan käytettävissä oleva budjetti ovat kuitenkin olleet huomattavasti maan keskitason alapuolella jo vuosia, ja vaikka tilanne on jo joiltain osin kohentunut, kirjasto toimii yhä poikkeusolosuhteissa. Vakinaisia työntekijöitä on vain kaksi ja esim. kesällä 2006 kirjasto toimi evakossa koulun tiloissa. Kirjaston ensisijaisena kehittämistavoitteena onkin tällä hetkellä saavuttaa ja vakiinnuttaa laadukkaan ja nykyaikaisen kirjastotoiminnan perusedellytykset: riittävä henkilöstömäärä, sen mahdollistama järkevä aukiolo, sekä tasapainoinen ja monipuolinen kokoelma.

Lisäksi kirjastossa aiotaan panostaa yhteistyön syventämiseen koulujen ja kansalaisopiston kanssa sekä lukemisen edistämiseen. Koulun kanssa yhteistyö sujuu hyvin: kirjavinkkausta on aloitettu ja sitä on tarkoitus jatkaa, samoin lukudiplomi- sekä lukustipenditoimintaa ollaan käynnistämässä. Tavoitteena on myös aloittaa tiedonhallintataitojen opetus, esim. yhteistyössä

¹⁷ Petäjäveden kunnankirjasto <http://www.petajavesi.fi/kirjasto/kirjasto.php> (30.6.2006)

kansalaisopiston kanssa. Kirjastossa selvitetään lisäksi mahdollisuuksia olla laajemmin mukana kulttuurin kentässä, esim. kirjoittajapiirien ja taidenäyttelyjen kautta.

2.2.7 Toivakan kunnankirjasto

Toivakan kunnankirjaston¹⁸ toimitilojen lisäksi kirjasto toimittaa siirtokokoelmia Kankaisen ja Nisulan kouluille sekä Ruuhimäen kyläkoululle. Kunnankirjasto on auki 27 h/vko (arkipäivisin). Kirjastossa on käytettävissä kolme asiakastyöasemaa ja musiikinkuuntelupiste. Toivakka on mukana Keskeinen – kirjastokimpassa, jolla on Joutsan ja Leivonmäen kanssa yhteinen aineistotietokanta ja internetissä Keskeinen-nettikirjasto. Toivakan kirjasto siirtyy vuonna 2007 käyttämään PallasPro-kirjastojärjestelmää ja liittyy Aalto-kirjastoihin.

Kirjastossa työskentelevät kirjastonjohtaja ja kirjastovirkailija. Toivakan kunnankirjastossa seurataan aktiivisesti erityisesti venäjänkielistä kirjallisuutta. Kirjastolla on toimivat kulttuuriverkostot Venäjälle ja Ukrainaan, ja kirjaston henkilökunnalla on hyvä venäjänkielen taito.

Kirjastojärjestelmän vaihdon lisäksi Toivakassa tullaan lähiaikoina kehittämään kirjasto- ja kulttuuripalvelujen yhteistyötä sekä erityisesti nuorille suunnattua toimintaa: yökirjastoa, kirjavinkkausta sekä kirjaston yhteydessä toimivia sanataidepajoja.

2.2.8 Uuraisten kunnankirjasto

Uuraisten kunnankirjasto¹⁹ toimii pääkirjaston lisäksi Höytiän, Kangashäkin ja Kyynämöisten lainausasemilla. Kirjasto kuuluu Aalto-kirjastoihin ja siellä käytetään PallasPro-kirjastojärjestelmää. Asiakkaiden käytössä on pääkirjastossa kolme asiakastyöasemaa, joissa on internetyhteys sekä tekstinkäsittely- ja taulukkolaskentaohjelmat. Lisäksi yksi työasema on varattu aineistorekisterin selaamista varten. Kahdelle lainausasemalle suunnitellaan asiakastyöaseman hankintaa. Pääkirjastossa on lehtilukusali.

Taulukko 12. Uuraisten kunnankirjaston toimipisteiden kokoelmat ja aukiolo.

	Pääkirjasto	Höytiän lainausasema	Kangashäkin lainausasema	Kyynämöisten lainausasema
Kokoelma	33 185	5 193	2 910	3 986
Kirjat	29 909	5 193	2 910	3 986
Muut	3 276	0	0	0
Lehtivuositiedot	126	3	2	6
Aukiolotunnit	33 h/vko (ark.)	2 h/vko (ark.)	2 h/vko (ark.)	4 h/vko (ark.)

¹⁸ Toivakan kunnankirjasto <http://www.toivakka.fi/kirjasto/> (4.4.2006)

¹⁹ Uuraisten kunnankirjasto <http://www.uurainen.fi/kirjasto1.php> (4.4.2006)

Uuraisilla kirjastoa johtaa sivistystoimenjohtaja ja pääkirjastossa työskentelee yksi kirjastovirkailija, jonka tehtäviin kuuluu myös kunnan kulttuuritoimi. Kutakin lainausasemaa hoitaa lainausasemanhoitaja.

Uuraisten kunnankirjasto on hyvä yleiskirjasto, jonka vahvuuksia ovat asiakastuntemus ja hyvä asiakaspalvelu. Kirjasto panostaa erityisesti kouluyhteistyöhön ja sen kehittämiseen edelleen.

2.2.9 Uuden Äänekosken kaupunginkirjasto (Äänekoski, Suolahti, Sumiainen)

Uuden Äänekosken kirjastoon kuuluvat 1.1.2007 lähtien nykyiset Äänekosken, Suolahden ja Sumiaisten kirjastot. Kaikissa uuden Äänekosken kirjastoissa käytetään PallasPro-kirjastojärjestelmää: kirjastot kuuluvat Aalto-kirjastoihin. Koska kirjastoja ei vielä ole yhdistetty, esitellään tässä kunkin kirjaston tämänhetkinen toiminta.

Äänekoskella toimii pääkirjaston lisäksi Konginkankaan lähikirjasto ja liikennöi kirjastoauto. Pääkirjastossa on lehtilukusali. Asiakastyöasemia on 13 ja niistä aineistonhakukoneita 6. Pääkirjastossa työskentelevät kirjastotoimenjohtaja, kolme kirjastonhoitajaa ja neljä kirjastovirkailijaa, Konginkankaan lähikirjastossa yksi osa-aikainen kirjastovirkailija sekä autossa kirjastoautonkuljettaja-virkailija.

Suolahdessa²⁰ asiakkaita palvelee pääkirjaston lisäksi Äänekosken kirjastoauto, joka pysähtyy kahdella pysäkillä. Kirjastossa on lehtilukusali. Kirjastossa on asiakkaiden käytössä viisi internetyhteyksin varustettua asiakastyöasemaa, joista yksi on tarkoitettu lyhytaikaiseen käyttöön, ja yksi varattavassa tutkijanhuoneessa. Kirjastotoimenjohtajan lisäksi kirjastossa työskentelee kolme kirjastovirkailijaa sekä osa-aikainen toimistonhoitaja.

Sumiaisten kirjastoa hoitaa kirjastos sihteeri, jonka tehtäviin kuuluvat myös kulttuuritoimen asiat. Asiakkaiden käytössä on yksi internet-työasema.

Taulukko 13. Uuden Äänekosken kirjastojen kokoelmat ja aukiolo.

	Äänekosken pääkirjasto + kirjastoauto	Konginkankaan lähikirjasto	Suolahden kirjasto	Sumiaisten kirjasto
Kokoelma	105 407	13 211	56 633	19 628
Kirjat	84 310	12 377	50 997	18 661
Muut	21 097	834	5 636	967
Lehtivuosiokerrat	194 (+ 16 autoon)	27	76	43
Aukiolotunnit	39 h/vko (ark., la)	20 h/vko (ark.)	39 h/vko (ark., la)	25 h/vko (ark.)

Uuden Äänekosken kirjaston vahvuuksia ovat henkilöstön vankka ammattitaito, hyvät ja ajantasaiset kokoelmat, hyvä musiikkiosasto, asiakaslähtöisyys, aineiston liikkuvuus ja kierto

²⁰ Äänekosken kaupunginkirjasto <http://www.aanekoski.fi/kirjasto/> (13.6.2006), Suolahden kaupunginkirjasto <http://www.suolahti.fi/kirjasto/index.htm> (4.4.2006), Sumiaisten kirjasto <http://www.sumiainen.fi/vapaa-aika/kirjasto.html> (13.6.2006)

sekä toiminnan taloudellisuus ja tehokkuus. Etenkin Konginkankaan, Sumiaisten ja Suolahden kirjastojen osalta vahvuutena on myös tuttuus: yksilöllinen asiakaspalvelu ja kanssakäyminen eri-ikäisten asiakkaitten kanssa. Erityisesti nämä kirjastot ovat myös yhteisöjensä olohuoneita, aidosti ”omia” kirjastoja.

Lastenaineistot ovat olleet jo pitkään hankinnan painopistealueena. Lisäksi aineistovalinnassa on erityisesti huomioitu musiikki, sosiaali- ja terveysala, vammaisuus, liiketalous ja kauppa, sekä maa- ja metsätalous.

Kirjaston kärkihankkeena on ollut tiedonhakutaitojen opettaminen eri-ikäisille. Aalto-kirjastoihin liittymisen etuja on hyödynnetty ja seutukuljetukset ovat lisänneet aineiston liikkuvuutta. Organisaation ja työyhteisön kehittämistyötä on tehty Uusi kunta -prosessin yhteydessä: parhaillaan omaksutaan parhaita käytäntöjä.

2.3 Kirjastojen toiminta lukuina

2.3.1 Kirjastokokoelmat

Alueen kirjastokokoelmat kattoivat vuoden 2005 lopussa yhteensä yli 1,4 miljoonaa teosta (taulukko 14.). Yli 90 % aineistoista on kirja-aineistoja (kirjat, käsikirjoitukset, sidotut kartat ja sidotut lehtivuosikerrat). Vuosittain kokoelmiin hankitaan lähes 60 000 uutta teosta. Poistoja kokoelmastaan tekivät eniten Hankasalmi, Jyväskylä ja Korpilahti, vähiten Toivakka ja Uurainen.

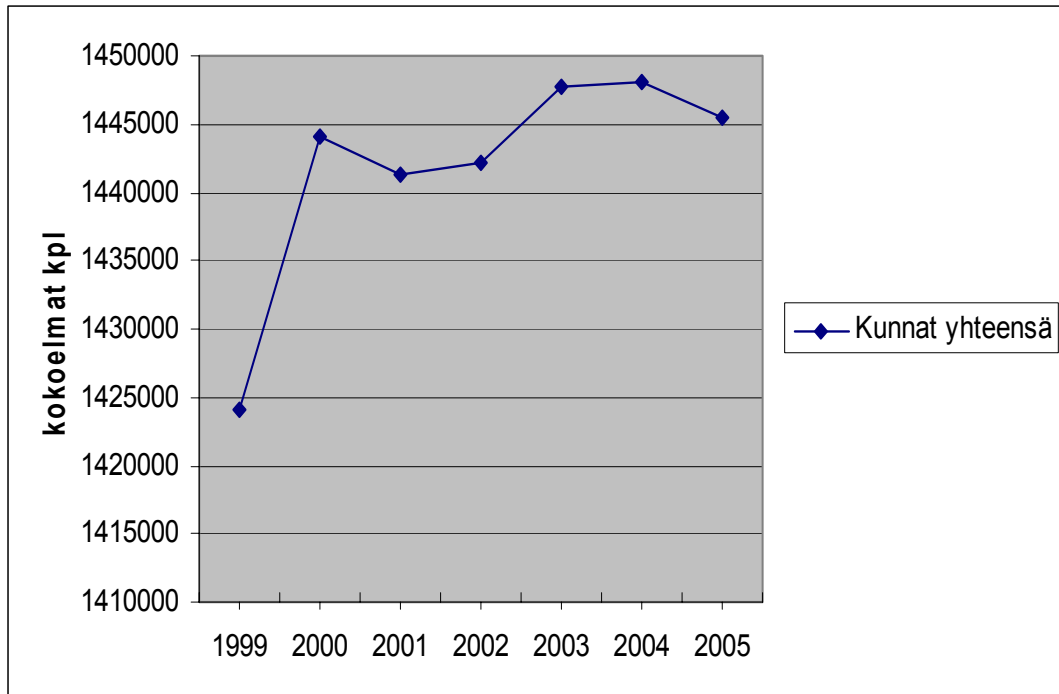
Taulukko 14. Selvityskuntien kirjastokokoelmat, poistot ja hankinnat 2005.

Kunta	Kokoelmat kpl	Kokoelmat: Kirja- aineistot kpl	Kokoelmat: Kirja- aineistot % / Kokoelmat	Poistot % / Kokoelmat	Hankinnat kpl	Hankinnat: Kirja- aineistot kpl	Hankinnat: Kirja- aineistot %/ Hankinnat
Hankasalmi	77 175	73 249	94,9 %	6,1 %	2 687	2 432	90,5 %
Jyväskylä	659 598	588 489	89,2 %	4,9 %	27 309	23 287	85,3 %
Jyväskylän mlk	267 547	250 507	93,6 %	4,4 %	12 011	10 588	88,2 %
Korpilahti	48 186	46 292	96,1 %	4,7 %	1 460	1 291	88,4 %
Muurame	73 142	67 462	92,2 %	3,9 %	3 851	3 204	83,2 %
Petäjävesi	36 398	34 248	94,1 %	4,4 %	1 923	1 708	88,8 %
Toivakka	39 446	37 672	95,5 %	1,3 %	1 240	1 107	89,3 %
Uurainen	49 156	46 137	93,9 %	1,4 %	894	758	84,8 %
Uusi Äänekoski	194 879	171 966	88,2 %	3,5 %	8 546	7 455	87,2 %
Yhteensä	1 445 527	1 316 022	91,0 %	4,4 %	59 921	51 830	86,5 %
Koko maa	40 879 511	37 363 032	91,4 %	4,8 %	1 875 527	1 601 635	85,4 %

Kirjastokokoelmat kasvoivat selvityskuntien alueella vuoteen 2000 asti. Ensimmäinen notkahdus tuli vuonna 2001, kun Äänekosken kirjaston kokoelmien määrä putosi. Trendi oli kuitenkin tämän jälkeen vielä kasvusuuntainen vuoteen 2004 asti (kuvio 3). Vuonna 2005

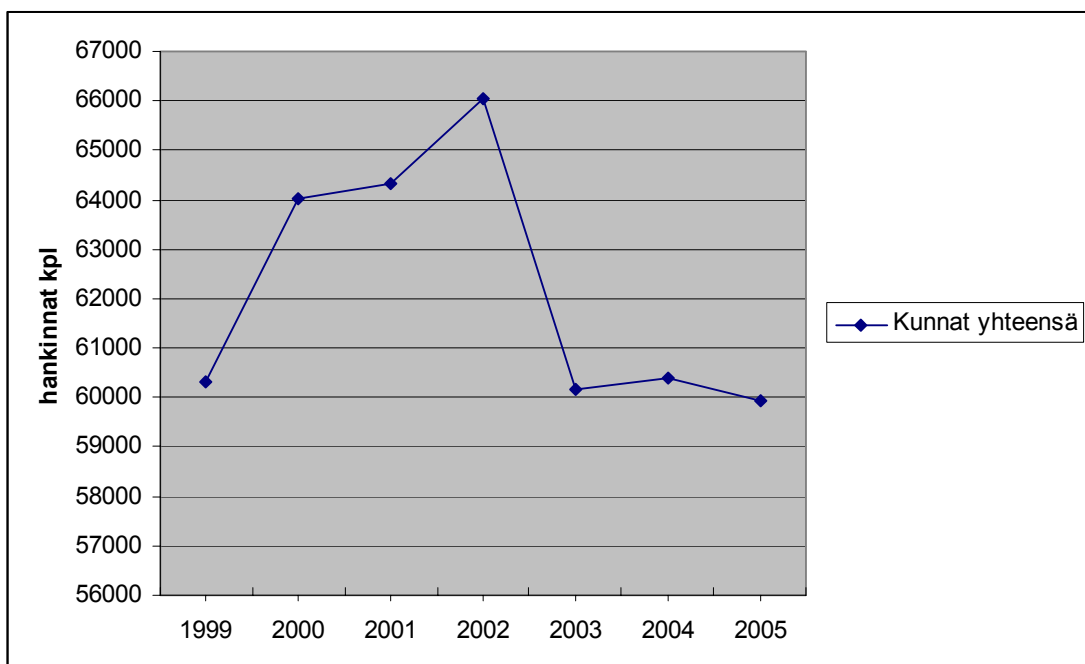
kokoelmien kasvu kuitenkin taittui, ja alueen kirjastojen kokoelmat pienenivät yli kahdella ja puolella tuhannella.

Kuvio 3. Kokoelmien kappalemäärän kehitys seutukirjastaselvityskunnissa 1999 – 2005.



Hankintojen määrä väheni jyrkästi jo vuonna 2003 (kuviot 4) ja on sen jälkeen pysynyt vuoden 1999 tasolla tai sen alapuolella.

Kuvio 4. Kirjastoaineiston hankinnat (kpl) selvityskunnissa 1999 – 2005.



Laajimmat kirjastokokoelmat asukasta kohti 2005 olivat Toivakan, Uuraisten ja Hankasalmen kirjastoissa (taulukko 15). Jyväskylän kaupungin ja maalaiskunnan kokoelmat asukasta kohti olivat pienimmät: molemmat jäivät aineistomäärissä alle alueen keskiarvon. Hankasalmella, Jyväskylässä ja Uuraisilla oli myös laajat musiikkikokoelmat, mutta eniten musiikkiaineistoa asukasta kohti oli uuden Äänekosken kirjastossa. Videoita oli asukasta kohti eniten Uuraisilla ja Toivakassa. Musiikki- ja videokokoelmat olivat pienimmät asukasta kohti Korpilahdella, ja myös Petäjävedellä ja Hankasalmella videokokoelma asukasta kohti oli selkeästi alle alueen keskiarvon. Hankinta oli asukasta kohden runsainta Toivakassa ja Petäjävedellä, vähäisintä puolestaan Uuraisilla ja Korpilahdella.

Taulukko 15. Selvityskuntien kirjastokokoelmien tunnusluvut 2005.

Kunta	Kokoelmat kpl / Asukasluku	Kokoelmat: Kirja- aineistot kpl / Asukasluku	Kokoelmat: Musiikki- äänitteet kpl / Asukasluku	Kokoelmat: Videot kpl / Asukasluku	Hankinnat kpl / (Asukas- luku / 1000)	Hankinnat % / Kokoelmat	Lehdet kpl / (Asukas- luku / 1000)
Hankasalmi	13,8	13,1	0,48	0,03	479,8	3,5 %	22,1
Jyväskylä	7,9	7,0	0,55	0,06	326,7	4,1 %	16,4
Jyväskylän mlk	7,8	7,3	0,30	0,04	349,1	4,5 %	13,5
Korpilahti	9,7	9,3	0,23	0,01	292,9	3,0 %	33,9
Muurame	8,5	7,8	0,35	0,11	447,9	5,3 %	23,3
Petäjävesi	9,9	9,3	0,31	0,02	522,3	5,3 %	20,4
Toivakka	16,6	15,9	0,33	0,18	522,5	3,1 %	35,0
Uurainen	15,9	14,9	0,52	0,19	288,8	1,8 %	40,7
Uusi Äänekoski	9,6	8,4	0,83	0,05	419,3	4,4 %	17,5
Yhteensä	8,7	7,9	0,50	0,06	359,4	4,1 %	17,8
Koko maa	7,9	7,2	0,38	0,09	360,0	4,6 %	18,3

2.3.2 Kirjastonkäyttö

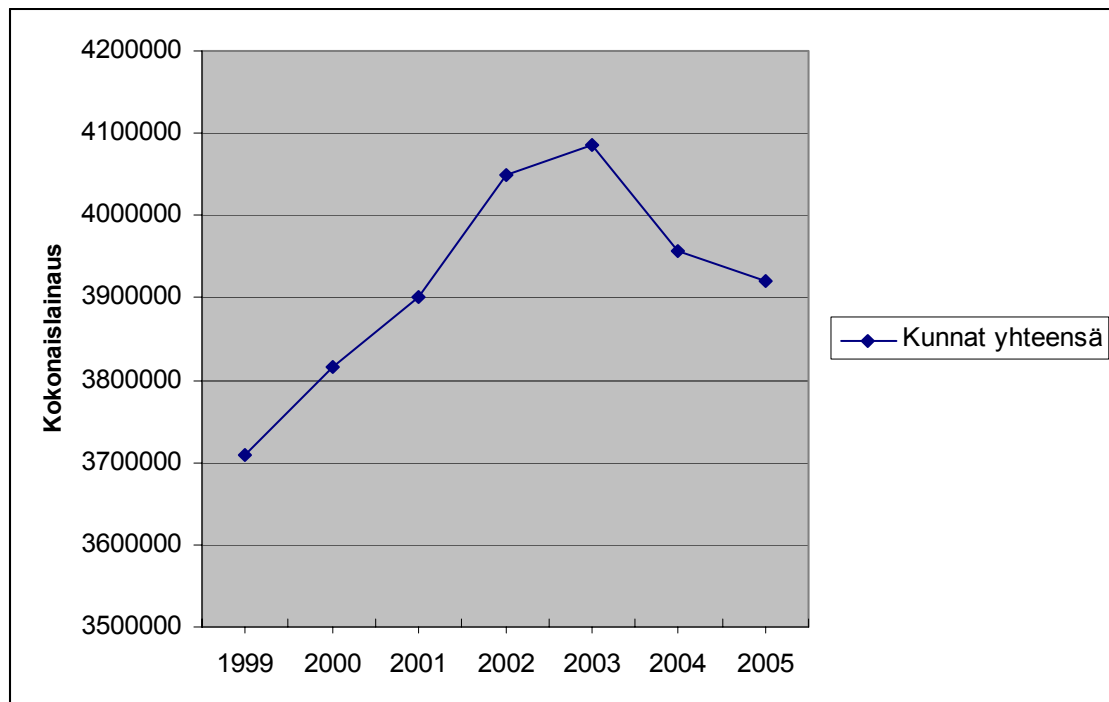
Selvityskunnissa tehtiin vuonna 2005 lähes 2 miljoonaa fyysistä kirjastokäyntiä ja yli 1,4 miljoonaa verkkokäyntiä kirjastossa (taulukko 16). Lainoja oli yhteensä 3,9 miljoonaa, joista $\frac{3}{4}$ kirja-aineiston lainoja.

Taulukko 16. Kirjastonkäytön määrät ja aukiolotunnit 2005.

Kunta	Kokonaislainausta kpl	Lainaus: Kirjaineistot kpl	Lainaus: Kirjaineistot % /Lainaus	Fyysiset käynnit kpl	Verkko-käynnit kpl	Lainaajia kpl	Aukiolotunteja h / vuosi
Hankasalmi	107 228	88 755	83,1 %	52 540	11 504	2 385	3 812
Jyväskylä	2 181 503	1 644 096	75,4 %	992 062	805 273	44 800	15 869
Jyväskylän mlk	812 393	623 727	76,8 %	385 466	329 627	16 608	8 089
Korpilahti	93 484	73 943	79,4 %	53 781	0	2 210	2 382
Muurame	212 728	152 502	71,8 %	118 985	82 407	4 243	3 333
Petäjävesi	47 777	36 935	77,8 %	42 084	2 173	1 360	1 596
Toivakka	46 668	37 490	80,8 %	20 007	1 719	780	1 360
Uurainen	47 778	33 706	72,5 %	33 305	8 208	1 451	1 985
Uusi Äänekoski	371 540	286 253	77,3 %	289 407	208 620	10 114	8 866
Yhteensä	3 921 099	2 977 407	76,05 %	1 987 637	1 449 531	83 951	47 292
Koko maa	105 569 704	77 317 556	73,5 %	62 441 388	47 079 380	2 332 604	1 458 733

Kirjastojen kokonaislainaus kasvoi tasaisesti vv. 1999 – 2003. Seuraavana vuonna lainaukseen tuli kuitenkin yli 123 000 lainan pudotus, ja vuonna 2005 kokonaislainaus laski vielä edellisestä vuodesta (kuviot 5).

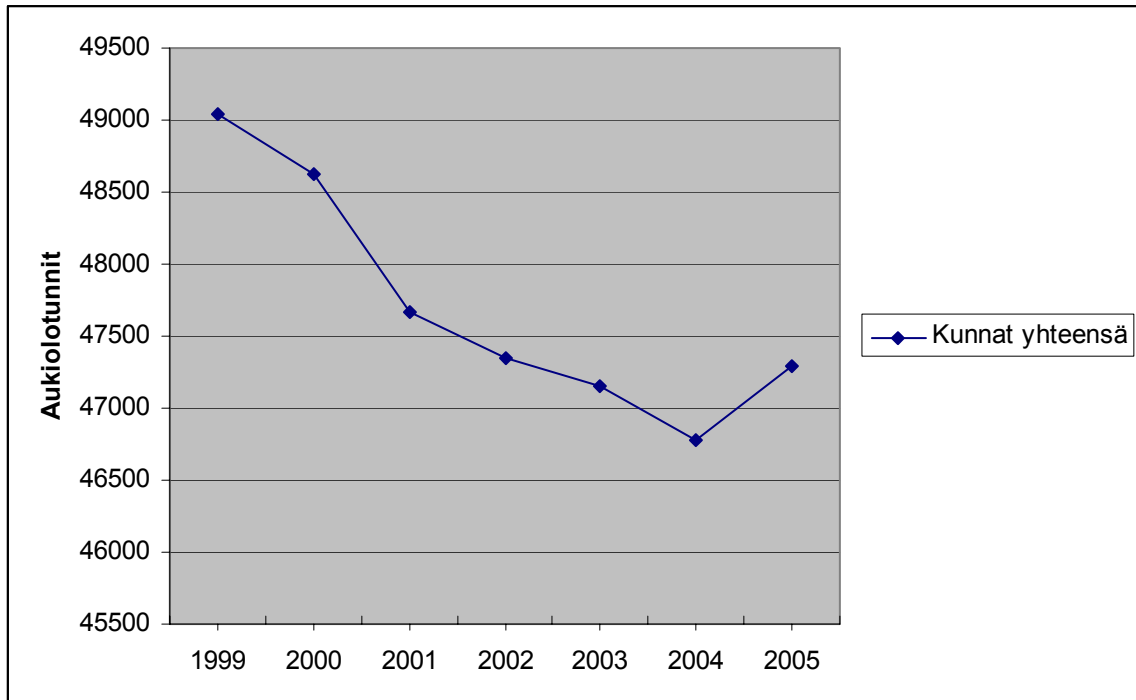
Kuvio 5. Kokonaislainaus selvityskunnissa 1999 – 2005.



Alueen kirjastojen aukiolotunteja on vähennetty viime vuosina jyrkästi (kuviot 6). Viidessä vuodessa (1999 – 2004) aukiolotunnit vähenivät 2254 tunnilla ja olivat vuonna 2004

pohjalukemissa. Viime vuonna aukiolotuntien määrä kuitenkin kääntyi nousuun ja kohosi lähelle vuoden 2002 tasoa.

Kuvio 6. Aukiolotunnit selvityskunnissa 1999 – 2005.



Ahkerimpia kirjastossa kävijöitä vuonna 2005 olivat Muuramen ja uuden Äänekosken asukkaat – heillä fyysisiä kirjastokäyntejä oli myös valtakunnallista keskiarvoa enemmän (taulukko 17). Vähiten kirjastossa käytiin Toivakassa ja Hankasalmella, mutta kuntien väliset erot eivät olleet suuria. Verkkoasiointi oli yleisintä Jyväskylässä, Jyväskylän maalaiskunnassa, Muuramessa ja uudella Äänekoskella, jotka kaikki ovat Aalto-kirjastoja. Korpilahden kirjastossa ei ollut 2005 mahdollista asioida verkon välityksellä. Kokonaislainaus asukasta kohti oli runsainta Jyväskylässä, Muuramessa ja Jyväskylän maalaiskunnassa, vähäisintä Petäjävedellä ja Uraisilla. Aineisto kiersi vilkkaimmin Jyväskylässä ja Jyväskylän maalaiskunnassa. Toimintakulujen ja kokonaislainauksen suhteesta laskettu lainan hinta ylitti valtakunnan keskiarvon Hankasalmella, Petäjävedellä, Toivakassa ja Uraisilla. Tällä tavoin laskettuna edullisimpia lainat olivat Muuramessa, Korpilahdella ja Jyväskylän maalaiskunnassa.

Taulukko 17. Kirjastonkäytön tunnusluvut selvityskunnissa 2005.

Kunta	Fyysiset käynnit / Asukas- luku	Verkko- käynnit / Asukas- luku	Lainaajia % / Asukas- luku	Kokonais- lainaus / Asukas- luku	Lainaus- kierto= Lainaus / Kokoelmat	Aukiolo- tunteja / (Asukas- luku / 1000)	Kokonais- lainaus / Aukiolo- tunteja	Toiminta- kulut / Kokonais- lainaus
Hankasalmi	9,38	2,05	42,6 %	19,15	1,38	682,2	28,13	2,58
Jyväskylä	11,87	9,63	53,6 %	26,10	3,31	187,9	137,47	2,17
Jyväskylän mlk	11,20	9,58	48,3 %	23,61	3,03	232,6	100,43	1,76
Korpilahti	10,79	0,00	44,3 %	18,75	1,93	476,7	39,25	1,72
Muurame	13,84	9,59	49,4 %	24,74	2,91	384,3	63,82	1,72
Petäjävesi	11,43	0,59	36,9 %	12,98	1,30	431,0	29,94	3,41
Toivakka	8,43	0,72	32,9 %	19,67	1,18	578,0	34,31	2,79
Uurainen	10,76	2,65	46,9 %	15,43	0,95	632,8	24,07	2,58
Uusi Äänekoski	14,20	10,23	49,6 %	18,23	1,90	434,9	41,91	2,34
Yhteensä	11,92	8,70	50,4 %	23,52	2,71	283,7	82,91	2,10
Koko maa	12,00	9,04	44,8 %	20,26	2,57	280,0	72,37	2,35

Kaikissa kirjastoissa on myös kaukolainaustoimintaa. Eniten kaukolainoja asukasta kohti tilataan pienissä kunnissa kuten Uuraisilla ja Toivakassa, ja eniten niitä lähetetään Jyväskylän ja uuden Äänekosken kirjastoista. Lisäksi Aalto-kirjastojen kesken on seutulainausmahdollisuus kuljetuksineen.

2.3.3 Henkilöstö

Eniten henkilöstöä ja henkilötyövuosia on Jyväskylän, Jyväskylän mlk:n ja uuden Äänekosken kirjastoissa, pienimpiä kirjastoja henkilötyövuosin tarkasteltuna ovat Petäjävesi, Toivakka ja Uurainen (taulukko 18). Yhteensä kirjaston palkkaamia henkilötyövuosia kertyi 139. Suhteessa asukaslukuun eniten henkilökuntaa on Hankasalmen ja Jyväskylän kirjastoissa, vähiten Jyväskylän mlk:ssa ja Muuramessa, mutta erot ovat melko pienet. Alueen kirjastojen työntekijöistä yli 90 % on kirjastoammattillisia, mikä ylittää selkeästi koko maan keskiarvon, eli seudun kirjastoissa työskentelee ammattitaitoinen henkilökunta. Vakinaisen henkilökunnan lisäksi useissa kirjastoissa työskentelee tilapäistä työvoimaa, mm. työllistettyjä.

Taulukko 18. Kirjastojen henkilöstö 2005.

Kunta	Henkilötyövuodet yhteensä	Henkilötyövuodet: Kirjaston palkkaamat	Henkilötyövuodet: Kirjaston palkkaamat % / Henkilötyövuodet yhteensä	Henkilötyövuodet: Kirjaston palkkaamat / (Asukasluku / 1000)	Henkilötyövuodet: Kirjasto-ammattilliset	Henkilötyövuodet: Kirjasto-ammattilliset % / Henkilötyövuodet: Kirjaston palkkaamat
Hankasalmi	5,2	4,8	92,3 %	0,86	4,8	100,0 %
Jyväskylä	86	80	93,0 %	0,96	71	88,8 %
Jyväskylän mlk	28	23	82,1 %	0,67	21	91,3 %
Korpilahti	6	4	66,7 %	0,80	4	100,0 %
Muurame	8,3	6	72,3 %	0,70	5	83,3 %
Petäjävesi	2,6	2,6	100,0 %	0,71	2,6	100,0 %
Toivakka	2,9	1,7	58,6 %	0,72	1,7	100,0 %
Uurainen	3,15	2,3	73,0 %	0,74	2	87,0 %
Uusi Äänekoski	19,51	14,75	75,6 %	0,72	14,55	98,6 %
Yhteensä	161,66	139,15	86,1 %	0,83	126,65	91,0 %
Koko maa	4 815,5	4210,23	87,4 %	0,81	3 540,94	84,1 %

2.3.4 Kirjastojen talous

Selvityskuntien kirjastojen toimintakulut olivat 2005 yhteensä n. 8,2 milj. euroa (taulukko 19). Henkilöstökulujen osuus vaihteli kirjastoittain paljon, 47 – 74 %:n välillä. Aineistokulut olivat n. 1 milj. euroa ja muodostivat toimintakuluista 11 – 24 %:n suuruisen osuuden, kirjastosta riippuen. Muiden kulujen osuus oli 5 – 36 %. Suuri muiden kulujen osuuden vaihtelu kertonee ainakin kirjastokiinteistöjen kulujen eli kunnan suuresta vaihtelusta sekä eroista IT-kustannuksissa.

Taulukko 19. Kirjastojen toimintakulut 2005.

Kunta	Toimintakulut € 2005	Henkilöstökulut €	Henkilöstökulut % / Toimintakulut	Kirjastoaineistokulut €	Kirjastoaineistokulut % / Toimintakulut	Muut kulut €	Muut kulut % / Toimintakulut
Hankasalmi	276 800	129 700	46,9 %	48 145	17,4 %	98 955	35,7 %
Jyväskylä	4 732 433	2 589 991	54,7 %	500 612	10,6 %	1 641 830	34,7 %
Jyväskylän mlk	1 427 430	806 057	56,5 %	178 484	12,5 %	442 889	31,0 %
Korpilahti	160 592	119 246	74,3 %	33 024	20,6 %	8 322	5,2 %
Muurame	365 385	190 446	52,1 %	57 499	15,7 %	117 440	32,1 %
Petäjävesi	162 872	81 634	50,1 %	38 644	23,7 %	42 594	26,2 %
Toivakka	130 147	79 141	60,8 %	26 232	20,2 %	24 774	19,0 %
Uurainen	123 207	75 449	61,2 %	18 906	15,3 %	28 852	23,4 %
Uusi Äänekoski	868 008	522 086	60,2 %	156 768	18,1 %	189 154	21,8 %
Yhteensä	8 246 874	4 593 750	55,7 %	1 058 314	12,8 %	2 594 810	31,5 %
Koko maa	248 473 727	142 604 435	57,4 %	35 944 205	14,5 %	69 925 087	28,1 %

Suurimmat toimintakulut asukasta kohti olivat vuonna 2005 Jyväskylässä, Toivakassa ja Hankasalalla, joissa myös ylittyi koko maan keskiarvo (taulukko 20). Toisaalta pienimmät toimintakulut asukasta kohti olivat Korpilahdella ja Uraisilla. Kokonaisuudessaan selvityskuntien asukaslukuun suhteutettujen toimintakulujen keskiarvo ylittää hieman valtakunnan keskiarvon.

Kirjastojen taloudellisuutta tarkastellaan Yleisten kirjastojen tilastossa tunnusluvulla, jossa henkilöstö- ja kirjastoaineistokulujen summa jaetaan fyysisten käyntien ja kokonaislainauksen summalla ((Henkilöstökulut + Kirjastoaineistokulut) / (Fyysiset käynnit + Kokonaislainaus)). Pienempi arvo kuvaa parempaa taloudellisuutta. Seutukirjastonselvityskuntien kirjastot ovat keskimäärin taloudellisempia kuin koko maassa. Kunnista valtakunnan keskiarvon (1,06) alittavat eli taloudellisimpia tällä mittarilla arvioituna vuonna 2005 ovat olleet Muurame, Jyväskylän maalaiskunta, Jyväskylä ja uusi Äänekoski.

Kirjastojen budjetin osuus koko kunnan budjetista on keskimäärin yhden prosentin luokkaa. Suurin osuus kotikuntansa budjetista on Hankasalmen, Muuramen ja Toivakan kirjastoilla, pienimmän osuuden saavat Jyväskylän ja Korpilahden kirjastot.

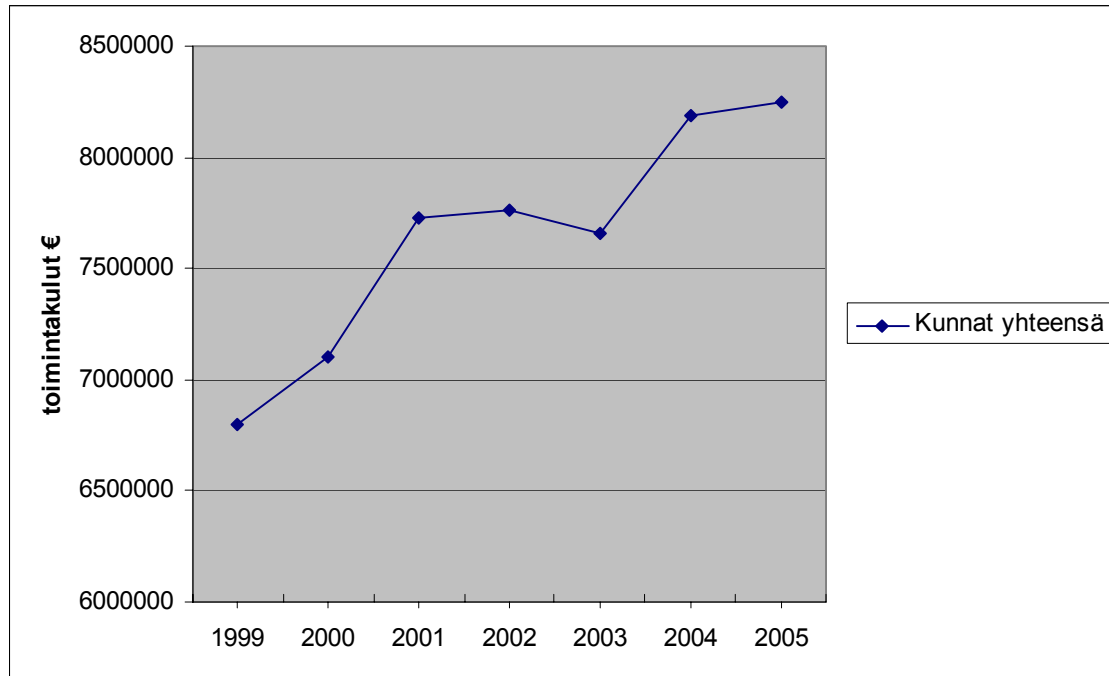
Taulukko 20. Kirjastojen talouden tunnusluvut 2005.

Kunta	Toimintakulut 2005 / Asukasluku / €	Henkilöstökulut / Asukasluku / €	Kirjastoaineistokulut / Asukasluku / €	Kirjojen hankintakulut / Asukasluku / €	Taloudellisuus	Kirjaston budjetin osuus kunnan budjetista
Hankasalmi	49,43	23,16	8,60	6,40	1,11	1,34 %
Jyväskylä	56,62	30,99	5,99	3,94	0,97	0,81 %
Jyväskylän mlk	41,49	23,43	5,19	4,38	0,82	0,91 %
Korpilahti	32,22	23,92	6,62	4,61	1,03	0,82 %
Muurame	42,50	22,15	6,69	4,24	0,75	1,09 %
Petäjävesi	44,23	22,17	10,50	6,72	1,34	0,85 %
Toivakka	54,84	33,35	11,05	7,74	1,58	1,18 %
Uurainen	39,80	24,37	6,11	3,78	1,16	0,98 %
Uusi Äänekoski	42,58	25,61	7,69	5,40	1,03	0,91 %
Yhteensä	49,47	27,56	6,35	4,44	0,96	0,99 %
Koko maa	47,75	27,37	6,9	4,45	1,06	

Alueen kaikkien kirjastojen yhteenlaskettujen toimintakulujen muutokset ovat viime vuosina olleet melko pieniä (kuviot 7). Kulut ovat 1999 – 2005 hieman nousseet, mutta välissä on ollut myös laskun vuosi 2003, ja kahtena viime vuonna kulut ovat olleet jokseenkin samat. Kuntien välillä on kuitenkin kirjastomäärärahojen kehityksessä ollut suuria eroja. Joissakin kunnissa, etenkin Korpilahdella, kirjaston toimintakulut ovat tippuneet jyrkästi: Korpilahdella vähennys on viidessä vuodessa, 2000 – 2005, ollut yli 26 % (v. 2000: 218 812 €; v. 2005: 160 592 €). Toisaalta Muuramessa on samana aikana pystytty varaamaan kirjastomenoihin lähes 63 %:n lisäys vuoden 2000 tasoon (v. 2000: 224 310 €; v. 2005: 365 385 €). Muissa alueen kunnissa

muutokset ovat olleet pienempiä: toimintakulut ovat yleensä hieman nousseet 2000 – 2005, paitsi Uraisilla, jossa v. 2005 oltiin hieman vuoden 2000 tason alapuolella.

Kuvio 7. Kirjastojen toimintakulut (€) selvityskunnissa 1999 – 2005.



2.4 Yhteenveto alueen kirjastojen toiminnasta

Kirjastoyhteistyö

Jyväskylän seutukirjastoseelvityskuntien alueella kirjastoverkon yhteistyö on laajaa ja monipuolista. Aalto-kirjastoyhteistyössä paitsi kirjastojärjestelmä-, myös luettelointi- ja kuljetusyhteistyö ovat osoittautuneet hedelmällisiksi. Hankintasopimus tuo siinä mukana oleville kunnille kustannussäästöä. Myös kirjastoautopalveluissa tehdään kuntarajat ylittävää yhteistyötä.

Tietotekniikka

Kahta lukuun ottamatta kaikki selvityskuntien kirjastot käyttävät viimeistään vuonna 2007 samaa PallasPro-kirjastojärjestelmää. Joissakin selvityskuntien kirjastoissa käytetään kirjastotoiminnan uusia teknisiä ratkaisuja kuten mobiilipalveluja ja lainausautomaatteja ja muutamissa muissa selvitetään niiden käyttöönottomahdollisuuksia.

Alueen kirjastoissa on asiakastyöasemia asiakkaiden käytössä 0,32 – 1,32 tuhatta asukasta kohti, joten kuntien väliset erot ovat melko suuret. Kirjastopoliittisen ohjelman 2001 – 2004²¹

²¹ Kirjastopoliittinen ohjelma 2001 – 2004. Työryhmän muistio. Opetusministeriön kulttuuri-, liikunta- ja nuorisopolitiikan osaston julkaisusarja nro 2/2001.

tavoite 1 / 1000 asukasta ylittyy tällä hetkellä vain kahdessa kirjastossa. Useassa kunnassa uusien asiakastyöasemien hankkimista kuitenkin suunnitellaan, joten tilanne on kohenemassa.

Kokoelmat

Kirjastojen kokoelmat asukasta kohti ovat alueella hieman suuremmat kuin koko maassa keskimäärin. Vuonna 2003 hankintamäärät kuitenkin romahtivat, joten kokoelmien kasvu on kääntynyt laskuun. Kokonaisuudessaan selvityskuntien hankinta 1000 asukasta kohti jää alle Kirjastopoliittisen ohjelman laatusuosituksen (400 kirjaa/1000 asukasta), mutta kuntien väliset erot hankintamäärissä ovat suuret, ja toisaalta viisi kuntaa yhdeksästä ylittää tähän tavoitteeseen. Vuosittaiset hankinnat ja poistot jäävät kaikissa kunnissa alle 8 %:n, mikä Länsi-Suomen lääninhallituksen arviointiraportin²² mukaan takaisi kokoelman riittävän uusiutumisen. Kokoelmat siis uusiutuvat hitaasti.

Kirja-aineiston osuus kokoelmasta on jotakuinkin sama kuin maassa keskimäärin, mutta musiikkikokoelmat asukasta kohti ovat keskimääräistä laajemmat. Erityisvahvuuksina on joissakin kirjastoissa hyvät musiikki- tai lastenaineistokokoelmat, ja aineistovalinnassa on paikoitellen erityisesti huomioitu tiettyjä kieli- tai aihealueita.

Kirjastojen käyttö

Selvityskuntien kirjastoja käytetään ahkerasti. Lainaajien osuus asukasluvusta on selkeästi maan keskiarvon (ka) yläpuolella: Kirjastopoliittisen työryhmän asettama laatutavoite, 45 % asukkaista, ylittyy hieman yli puolessa alueen kunnista: selvityskuntien keskiarvo on 50,4 %. Vuodesta 2003 kokonaislainaus on kuitenkin ollut laskussa. Kirjastokäynnein kirjastoissa asioidaan jotakuinkin saman verran kuin muuallakin Suomessa, ja Kirjastopoliittisen työryhmän tavoite, 10 käyntiä/asukas, ylittyy keskimäärin selkeästi (11,92). Vain kaksi kuntaa jää tästä tavoitteesta. Aalto-kirjastoissa myös verkkoasiointi on vilkkaampaa kuin maassamme keskimäärin. Linauskierto (koko maa 2,57, selvityskuntien ka 2,71), kokonaislainaus asukaslukua kohti (Kirjastopoliittinen työryhmä: 18/asukas, selvityskuntien ka 23,5/asukas) sekä kokonaislainaus aukiolotunteja kohti (koko maa 72,4 kpl/h, selvityskuntien ka 82,9 kpl/h) osoittavat myös, että alueen kirjastoja käytetään keskimääräistä runsaammin. Toisaalta toimintakulujen suhde kokonaislainaukseen jää selvityskunnissa maan keskiarvon alle, eli lainat ovat keskimäärin edullisempia.

Aukiolotuntien määrässä on tapahtunut tarkastelujakson aikana, 1999 – 2005, merkittävä pudotus, eikä aukiolon laatutavoitteeseen (kirjasto auki klo 10 – 20 sekä lauantaisin) alueen kirjastoissa päästä. Kaikilla alueen kirjastoilla on asiakkaita myös oman kunnan ulkopuolelta.

http://www.minedu.fi/export/sites/default/OPM/Julkaisut/2001/liitteet/kirjastopoliittinenohjelma_2001.pdf?lang=fi (7.7.2006)

²² Kirjasto- ja tietopalvelut Länsi-Suomen läänissä 2003. Länsi-Suomen lääninhallituksen julkaisusarja 10/2004. [http://www.laanhallitus.fi/lh/biblio.nsf/0CC814346B3ED0A7C2256EB0001A8D62/\\$file/Kirjasto_ ja_tietopalvelut2003.pdf](http://www.laanhallitus.fi/lh/biblio.nsf/0CC814346B3ED0A7C2256EB0001A8D62/$file/Kirjasto_ ja_tietopalvelut2003.pdf) (6.7.2006)

Henkilökunta

Alueen kirjastoissa työskentelee ammattitaitoinen, paikalliset olot tunteva henkilökunta, jota ei kuitenkaan aina ole riittävästi. Kirjastojen palkkaamien henkilötyövuosien määrä 1000 asukasta kohti (0,83) on kutakuinkin valtakunnan keskiarvon (0,81) tasolla, mutta alueen seitsemässä kunnassa yhdeksästä henkilökunnan määrä jää alle maan keskiarvon ja kaikissa kunnissa alle Kirjastopoliittisen työryhmän laatutason, 1 htv/1000 asukasta. Kirjastoammatillisten henkilötyövuosien osuus kirjaston palkkaamasta henkilökunnasta on kuitenkin selvityskunnissa selkeästi maan keskiarvon yläpuolella.

Talous

Keskiarvona tarkasteltuna alueen kirjastojen talouden tila on hyvin samankaltainen kuin koko maan kirjastoissa keskimäärin. Erot kuntien välillä ovat kuitenkin suuria. Selvitysalueen kirjastojen toiminta on taloudellisuuden tunnusluvulla mitattuna keskimäärin taloudellisempaa kuin koko maassa: toisaalta noin puolet kunnista on koko maan keskiarvon yläpuolella, mutta puolet alapuolella. Toimintakulut asukasta kohden ovat alueella hiukan korkeammat kuin maassa keskimäärin, henkilöstökulut koko maan keskiarvon tasolla ja kirjastoaineistokulut hieman maan keskiarvon alapuolella. Kuitenkin selvityskunnista 67 %:lla toimintakulut, 78 %:lla henkilöstökulut ja 56 % aineistokulut ovat alle maan keskitason. Kirja-aineiston hankintaan käytetään rahaa keskimäärin saman verran kuin muuallakin maassa, mutta myös tässä alueen kuntien väliset erot ovat suuret.

Alueen kirjastojen toiminnan vahvuutena on kustannustehokkuus. Jotkut alueen kirjastot joutuvat kuitenkin toisaalta tiukan taloudellisen tilanteen takia asettamaan etusijalle kirjaston perustoimintojen kuten henkilökunnan määrän sekä tilojen ja kokoelmien ajanmukaiseen kuntoon saattamisen, eikä muun toiminnan kehittämiseen ole juurikaan resursseja.

Muut vahvuudet

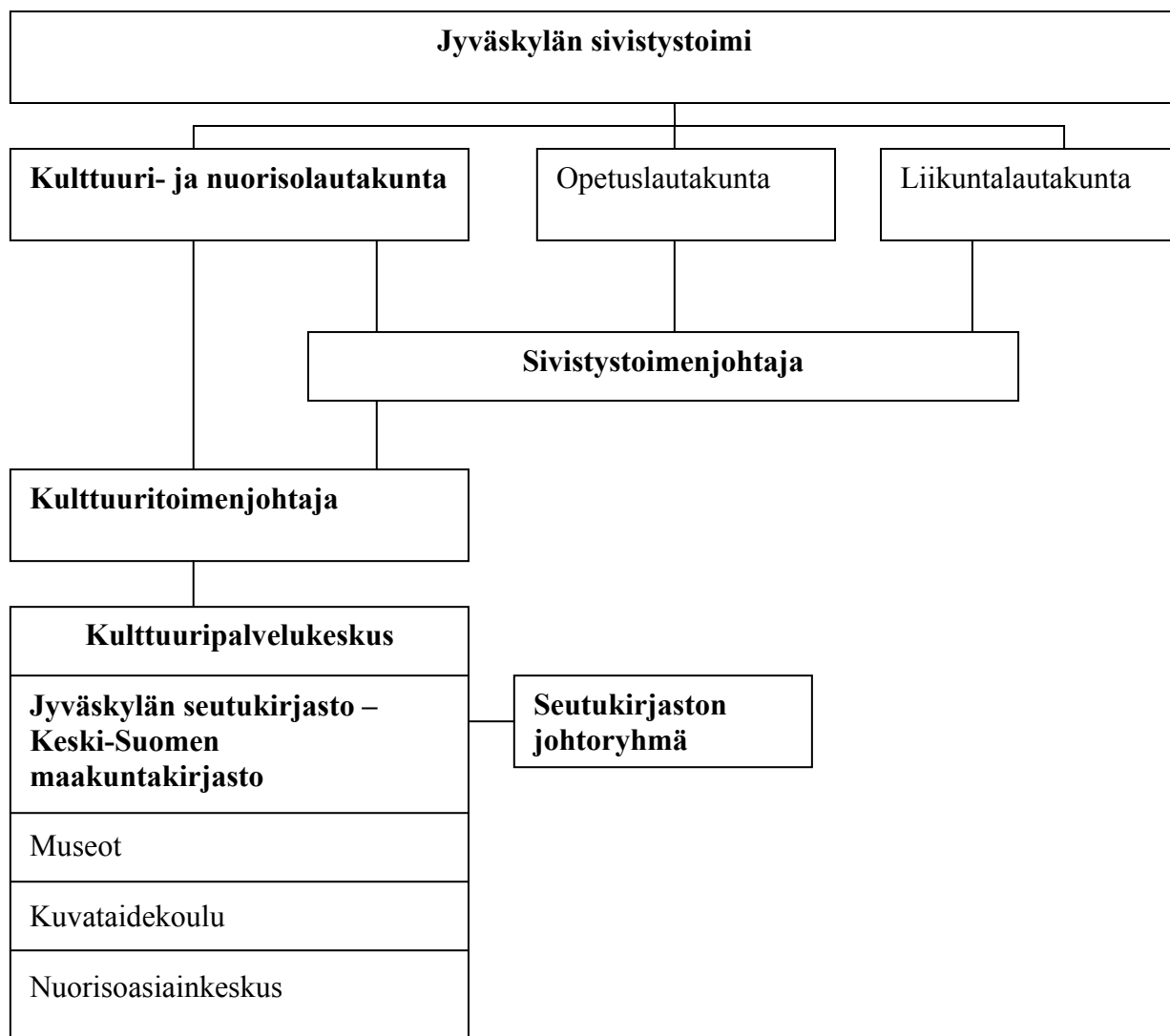
Alueen kirjastoissa tehdään ja kehitetään innokkaasti yhteistyötä koulujen kanssa ja panostetaan tiedonhakutaitojen opetuksen edistämiseen. Kirjastot järjestävät tapahtumia, ovat mukana kulttuuritoiminnassa laajemminkin ja uutta toimintaa kehitetään mm. nuorille.

3 Jyväskylän seutukirjaston toteutus

3.1 Hallintomalli

Seutukirjastoseelvityshankkeen ohjausryhmä ehdottaa Jyväskylän seutukirjaston hallintomalliksi keskuskuntamallia (isäntäkuntamalli). Tässä kuntien välisessä sopimusjärjestelyssä yksi kunta tuottaa muiden yhteistoimintaan osallistuvien kuntien osalta sopimuksessa määritellyt palvelut, mikä Jyväskylän seutukirjastossa tarkoittaa kuntien kaikkia kirjasto- ja tietopalveluja. Jokaisen seutukirjastossa mukana olevan kirjaston edustajat osallistuvat alueen yhteisen kirjastolaitoksen hallintoon johtoryhmän jäseninä. Kuntien edustajien kanssa neuvotellaan vuosittain kirjastopalvelujen sisällöstä ja taloudesta. Näin säilytetään kaikkien mukana olevien kuntien ja kirjastojen vaikutusmahdollisuudet. Hallinnollisesti seutukirjasto toimii Jyväskylän kaupungin sivistystoimen osana (kuvio 8).

Kuvio 8. Jyväskylän seutukirjaston organisaatiokaavio.



Jyväskylän seutukirjaston sopimus pohjainen malli noudattelee tilaaja-tuottajamallia²³. Tilaaja-tuottajamallissa eriytetään toisistaan palvelun järjestämisvastuu ja palvelun tuottaminen: tässä tapauksessa Jyväskylän seutukirjasto tuottaa kuntien tarvitseman kirjastopalvelun. Mallin mukaisesti palvelun tilaava kunta päättää palvelujen sisällöstä, laajuudesta, laadusta sekä kustannuksista. Tilaavan kunnan tehtävänä on vastata siitä, että palvelujen käyttäjät saavat määrällisesti ja laadullisesti tarvitsemansa palvelun. Tuottajan ja tilaajan välistä toimintaa ohjataan sopimuksilla. Palvelun tuottaja päättää, miten sovitut palvelut tuotetaan. Tuottaja vastaa palvelunsa laadusta tilaajalle ja asiakkaalle. Tilaaja-tuottajamallin tavoitteena on parantaa tehokkuutta ja asiakaslähtöisyyttä.

3.2 Toimenpide-ehdotukset

Työryhmä esittää perustettavaksi Jyväskylän seutukirjaston, Jyväskylän ja muiden verkostokaupunkikuntien yhteisen kirjastolaitoksen, jonka ylläpitäjänä ja hallinnoitsijana toimii Jyväskylän kaupunki. Siihen voivat halutessaan liittyä 1.1.2007 tai sen jälkeen Hankasalmen, Jyväskylän maalaiskunnan, Korpilahden, Muuramen, Petäjäveden, Toivakan, Uuraisten kunnankirjastot sekä uuden Äänekosken (Äänekoski, Suolahti, Sumiainen) kaupunginkirjastot.

Työryhmän esittämässä mallissa kaikki liittyvien kirjastojen toiminnot, mm. hallinto, talous, tietotekniset ratkaisut, aineistot, hankinnat, ja hakeutuvat toiminta yhdistetään. Henkilöstö siirtyy Jyväskylän kaupungin palvelukseen vanhoina työntekijöinä. Kirjastotilat ja -autot säilyvät kuntien omistuksessa, ja seutukirjasto saa ne korvauksetta käyttöönsä. Kirjastojen asiakaspalvelu, strateginen kehittäminen ja arviointi, projektit sekä yhteistyö muiden toimijoiden kanssa toteutetaan yhdessä. Tavoitteena on toimiva kokonaisuus, joka tuo etuja kaikille osapuolille.

1) Yhteinen hallinto

Johtopäätökset: Erilaisia kirjastoyhteistyömuotoja on suunniteltu ja toteutettu alueen kirjastoissa jo vuosien ajan. Päätökset tehdään kuitenkin kussakin kunnassa ja kirjastossa erikseen.

Toimenpide-ehdotukset:

- Seutukirjasto on hallinnollisesti osa Jyväskylän kaupungin sivistystoimea
- Seutukirjasto vastaa keskitetysti yhteisten toimintojen organisoinnista
- Jyväskylän kaupunginkirjasto tarjoaa sopimuskunnille johtamis- ja hallintopalvelut. Näitä ovat johtajapalvelut (toiminnan suunnittelu ja kehittäminen, toimintakertomusten laatiminen, arviointi, talousarvion valmistelu ja seuranta), henkilöstöhallintopalvelut (rekrytointi, palkanmaksu, sairauslomien, koulutukset, työsuojelu ym.), taloustoimiston palvelut (maksuliikenne jne.) ja tiedottamispalvelut (sisäinen ja ulkoinen tiedotus).

²³ Ks. esim. Kuntatiedon keskus Kunnat.net
http://www.kunnat.net/k_peruslistasivu.asp?path=1;29;348;88519;14534;88362

- **Jyväskylän kaupunginkirjaston ja sopimuskirjastojen edustajista kootaan seutukirjaston johtoryhmä, joka työskentelee seutukirjaston johtajan apuna**
- **Sopimuskuntien ja seutukirjaston edustajat neuvottelevat vuosittain kirjastojen taloudesta ja palvelutasosta.**

2) Kirjastopalvelut

Johtopäätökset: Selvityskuntien kirjastoja käytetään ahkerasti: niissä kaikissa asioidaan vilkkaasti fyysisin käynnein ja Aalto-kirjastoissa myös verkossa. Aukiolotuntien määrä on kuitenkin pudonnut merkittävästi ja kokonaislainaus on laskussa. Kussakin kunnassa on vähintään yksi kirjaston toimipiste, ja asiakkaat käyttävät kirjastopalveluja yli kuntarajojen. Kirjastoautot liikennöivät kahdessa tapauksessa myös toisen kunnan alueella. Osa alueen kirjastoista ylläpitää laitoskirjastoja tai toimittaa siirtokokoelmia laitoksiin. Alueen kirjastoissa tehdään ja kehitetään innokkaasti yhteistyötä koulujen kanssa.

Toimenpide-ehdotukset:

- **Seutukirjasto tuottaa kaikki kirjasto- ja tietopalvelut alueellaan**
- **Hallinto- ja hankintarutiinien keskittämällä pyritään saamaan lisää resursseja asiakaspalveluun**
- **Yhteistä hakeutuvaa toimintaa (kirjastoautot, laitoskirjastot, kotipalvelun ja siirtokokoelmat) varten laaditaan suunnitelma**
- **Sopimuskunnat päättävät itse palveluprofiilistaan**
- **Käyttösäännöt ja maksut yhtenäistetään liitosvaiheessa tai siirtymäajan kuluessa.**

3) Talous

Johtopäätökset: Alueen kirjastojen toiminta on kustannustehokasta. Erot kuntien välillä resursseissa ovat kuitenkin suuria. Jotkut alueen kirjastot joutuvat tiukan taloudellisen tilanteen takia asettamaan etusijalle kirjaston perustoimintojen ajanmukaiseen kuntoon saattamisen.

Toimenpide-ehdotukset:

- **Kustannustenjakomalli pyrkii estämään kuntien kirjastokustannusten tason nousun liittymisvaiheessa**
- **Kirjastokiinteistöt ja -autot jäävät liittyvän kunnan omistukseen ja seutukirjasto saa ne veloituksetta kirjastotoimintansa käyttöön**
- **Kalleusluokituslisä tulee ottaa henkilöstökustannuksissa huomioon**
- **Seutukirjaston toimijat hakevat toimintojen yhdistämiseen ja yhteisen kirjastolaitoksen toimintaan valtionavustuksia.**

4) Henkilöstö

Johtopäätökset: Alueen kirjastoissa työskentelee ammattitaitoinen ja paikalliset olot tunteva henkilökunta. Henkilökuntaa ei kuitenkaan kaikissa toimipisteissä ole riittävästi.

Toimenpide-ehdotukset:

- **Seutukirjastokuntien kirjastohenkilöstö siirtyy Jyväskylän kaupungin työntekijöiksi vanhoina työntekijöinä**
- **Liittyvät kunnat huolehtivat YT-lain mukaisten neuvottelujen käynnistämisestä hyvissä ajoin ennen liittymistä**
- **Ensisijaisesti toimipisteissä säilyy paikalliset olot tunteva henkilökunta**
- **Seutukirjastossa järjestetään yhteistä henkilöstökoulutusta, mikä tuo uusia mahdollisuuksia ammattitaidon ylläpitoon ja kehittämiseen.**

5) Tietotekniikka

Johtopäätökset: Jyväskylän seutukirjastonselvityskuntien alueella kahta lukuun ottamatta kaikki selvityskuntien kirjastot käyttävät viimeistään vuonna 2007 samaa PallasPro-kirjastojärjestelmää. Selvityskuntien kirjastoissa tutkitaan kirjastotoiminnan uusia teknisiä ratkaisuja kuten mobiilipalveluja ja lainausautomaattien käyttöä, ja joissakin kunnissa ne ovat jo käytössä. Asiakastyöasemien määrä asukasta kohti vaihtelee kunnittain.

Toimenpide-ehdotukset:

- **Kaikki Jyväskylän seutukirjastoon kuuluvat kirjastot käyttävät PallasPro-kirjastojärjestelmää**
- **Tietokoneet ja laitteet siirtyvät liitosvaiheessa seutukirjaston omistukseen ja seutukirjasto vastaa laitehankinnoista liittymisen jälkeen**
- **Siirtymävaiheessa tietoverkkopalveluista aiheutuvat kustannukset jaetaan kuntien kesken**
- **Kirjastohenkilöstön mikrotukipalvelut pyritään järjestämään paikallisesti, kunkin kunnan toimesta.**

6) Aineistot

Johtopäätökset: Kirjastojen kokoelmat ovat keskimäärin riittävän laajat, mutta ne uusiutuvat vain hitaasti. Erityisvahvuuksina on joissakin kirjastoissa hyviä musiikki- ja lastenaineistokokoelmia ja aineistovalinnassa on erityisesti huomioitu tiettyjä kieli- tai aihealueita.

Toimenpide-ehdotukset:

- **Kirjastoaineisto siirtyy seutukirjaston omistukseen ja on yhtäläisesti kaikkien jäsenkuntien asukkaiden käytettävissä. Pällekkäiset hankinnat vähenevät ja uusi aineisto voidaan hyödyntää koko seutukirjaston alueella.**
- **Seutukirjasto toimittaa sähköiset aineistot kuten tietokannat kaikkien sopijakuntien käyttöön.**

- **Sopimuskirjastot vastaavat myös yhdistymisen jälkeen itsenäisesti aineistonvalinnasta, joten kokoelmien erityisvahvuuksia voidaan kehittää edelleen.**

7) Yhteiset hankinta- ja logistiikkapalvelut

Johtopäätökset: Viiden kunnan kirjaston hankintasopimus on tuonut selkeitä kustannussäästöjä. Myös Aalto-kirjastojen yhteiset luettelointi- ja kuljetuspalvelut ovat tehostaneet toimintaa ja esim. parantaneet asiakkaan kannalta aineiston saatavuutta. Kaikki selvityskunnat eivät kuitenkaan kuulu hankintayhteistyön tai Aalto-kirjastojen piiriin, ja toiminnoissa, mm. luetteloinnissa, on edelleen päällekkäisyyttä.

Toimenpide-ehdotukset:

- **Hankinta ja luettelointi hoidetaan keskitetysti keskuskirjastossa**
- **Sopimuskirjastot huolehtivat edelleen oman aineistonsa valinnasta**
- **Sopimuskirjastot laittavat aineistonsa lainauskuntoon**
- **Seutukirjaston kuljetuksia varten laaditaan suunnitelma**
- **Varastointia ei perustamisvaiheessa organisoida uudelleen. Yhteisten varastointiohjeiden tarpeellisuus selvitetään ja tarvittaessa ne laaditaan.**

3.3 Sopimusten sisältö

Seutukirjasto tuottaa sopimuskuntien alueella kaikki kirjasto- ja tietopalvelut. Keskuskirjaston ja sopimuskuntien välisessä sopimuksessa määritellään sopijaosapuolet, palvelujen taso, tilojen ja irtaimiston hallinta, henkilöstön asema, kustannusten jako, kirjaston hallinto ja toiminta sekä sopimuksen voimassaoloaika ja irtisanomismenettely. Sopimusluonnos on liitteenä 1.

Palvelujen taso

Sopimukseen sisältyvät liittymisvuonna vähintään samantasoiset kirjaston palvelut, jotka kunta on tarjonnut alueellaan liittymisvuotta edeltävän vuoden lopussa. Palvelujen tasosta neuvotellaan vuosittain kuntien kanssa. Palvelujen tason kehitystä seurataan kirjaston Opetusministeriölle ilmoittavien toimintaa kuvaavien suoritteiden ja tunnuslukujen avulla. Paikallisuus pyritään ottamaan kirjastotoiminnassa huomioon.

Tilat ja irtaimisto

Kuntien kirjastokiinteistöt, -tilat ja kirjastoautot säilyvät kuntien omistuksessa. Seutukirjasto saa korvaukset käyttöönsä kunnilta toimintaansa varten tarpeelliset tilat ja kirjastoautot. Kunnat vastaavat seutukirjaston käytössä olevien tilojen siivous-, huolto-, investointi- ja ylläpitokustannuksista.

Sopimuskunnat luovuttavat kirjastoaineistot ja muun käytössään olevan kirjastojen irtaimiston (kalusteet, koneet, laitteet) vastikkeetta seutukirjaston omistukseen ja kirjastotoiminnan käyttöön. Seutukirjasto vastaa tämän jälkeen hankinnoista.

Työntekijöiden ja viranhaltijoiden asema

Sopimuskuntien kirjastojen vakinainen henkilöstö siirtyy keskuskunnan palvelukseen vanhoina työntekijöinä. Sopimuskunnat lakkauttavat kyseiset virat ja toimet ja vastaavasti Jyväskylän kaupunki perustaa tarvittavat virat ja toimet. Määräaikaisten työntekijöiden työsuhteet jatkuvat sopimusten päättymiseen saakka: niiden jatkamisesta päättää seutukirjaston ylläpitäjä. Jyväskylän kaupunki ottaa vastattavakseen henkilökunnan palkka-ym. kustannuksista.

Toiminnan talous ja kustannusten jakaminen

Kukin sopimuskunta maksaa seutukirjaston toiminnasta ja hallinnoinnista ylläpitäjäkunnalle vuosittain sopimuskunnan valtuuston vahvistaman talousarvion mukaisen maksuosuuden. Maksuosuus sisältää kyseisessä kunnassa palvelun tuottamisesta aiheutuneet todelliset kustannukset ja hallinnon yleiskustannukset. Kustannustasosta neuvotellaan kuntien kanssa vuosittain.

Kunnat saavat valtionosuutensa samoin kuin ennen liittymistäkin. Ne kunnat, jotka vaihtavat seutukirjastoon liittyessään kirjastojärjestelmänsä, huolehtivat PallasPro-kirjastojärjestelmään liittymisen kustannuksista.

Kirjaston hallinto ja toiminta

Kirjaston hallinnosta määrätään Jyväskylän kaupungin hallintosäännössä ja sitä täydentävissä säännöissä ja päätöksissä, sekä Jyväskylän sivistystoimen toimialan johtosäännössä. Kirjaston hallinto- ja talousmalli laaditaan niin, että nykyisten kuntien kirjastot säilyvät edelleen talous- ja toimintayksikköinä.

Seutukirjastoa varten perustetaan johtoryhmä, jossa on edustajat jokaisesta sopimuskunnasta. Lisäksi sopimuskuntien ja Jyväskylän kaupungin edustajat neuvottelevat 1-2 kertaa vuodessa tai tarvittaessa seutukirjaston taloudesta ja toiminnasta sopimuskunnissa.

Kirjaston talous- ja toimintasuunnitelman laatii seutukirjaston johtaja yhteistyössä sopimuskuntien kirjastojen toiminnasta vastaavien henkilöiden kanssa. Ennen suunnitelman hyväksymistä sopimuskunnilla on mahdollisuus esittää siitä kannanottonsa. Toiminnan laatua ja arviointia kehitetään sopijakuntien yhteistyönä.

Sopimuksen voimassaoloaika, irtisanomismenettely ja kuntien liittyminen perustamisajankohdan jälkeen

Allekirjoitettu sopimus on voimassa toistaiseksi. Sopimuskunta voi erota yhteistoiminnasta tekemällä eroamisilmoituksen Jyväskylän kaupungille. Purkamiskustannuksista vastaa

seutukirjastosta eroava kunta. Uusien kuntien ottamisesta sopimuksen piiriin päättää Jyväskylän kaupunginvaltuusto.

Eroavalle sopimuskunnalle siirtyvä henkilöstö ja irtaimisto

Eroava sopimuskunta sitoutuu palkkaamaan palvelukseensa vanhoina työntekijöinä ne seutukirjaston palveluksessa olevat vakituiset työntekijät, joiden pääasiallinen työpaikka sijaitsee eroavan sopimuskunnan alueella. Jyväskylän kaupunki luovuttaa eroavalle kunnalle vastikkeetta sen osan seutukirjaston irtaimistosta, joka sijaitsee sopimuksen päättymisajankohtana eroavan sopimuskunnan alueella olevissa toimipisteissä.

3.4 Kustannukset

Seutukirjaston kulut voidaan jakaa kuntien kesken usealla eri perusteella. Kustannustenjakoperusteista riippumatta seutukirjaston perustamisvaiheen kustannukset on suunnitelmissa otettava huomioon. Jos Petäjaveden ja Hankasalmen kirjastot liittyvät seutukirjastoon, näiden kuntien vastattavaksi tulevat kirjastojärjestelmien vaihdosta aiheutuvat kustannukset. Perustamisvaiheessa on myös odotettavissa laite- ja ohjelmistokustannuksia talous- ja henkilöstöhallinnon järjestelmien yhdistämisestä sekä neuvottelu- ja matkakustannuksia. Jos kirjastohenkilöstö siirtyy Jyväskylän kaupungin palvelukseen, tulee kalleusluokituksen muutos ottaa huomioon palkkakustannuksia laskettaessa.

3.4.1 Liittymisajankohdan kustannus- ja palvelutasoon perustuva malli

Selvityshankkeen ohjausryhmä päätyi esittämään seutukirjastolle mallia, jossa liittymisajankohtaa edeltävän vuoden kustannus- ja palvelutaso kunnissa säilytetään liittymisvuonna. Kirjastot saavat yhteistoiminnan hyödyt, ja osa kirjastojen käyttövaroista tulee keskuskunnan kirjastolle yhteisten toimintojen organisointiin.

Sopimuskunta maksaa seutukirjaston toiminnasta ja hallinnoinnista ylläpitäjäkunnalle vuosittain sopimuskunnan valtuuston vahvistaman talousarvion mukaisen maksuosuuden. Kukin kunta siis päättää vuosittain, paljonko haluaa alueensa kirjastotoimintaan panostaa. Maksuosuus sisältää palvelun tuottamisesta kunnassa aiheutuneet todelliset kustannukset sekä hallinnon yleiskustannukset, joiden jako seutukirjaston kuntien kesken perustuu asukaslukujen suhteeseen. Kiinteistö- ja kirjastoautokustannukset jäävät maksuosuuden ulkopuolelle, kuntien vastattavaksi. Kustannus- ja palvelutasosta neuvotellaan kuntien kanssa vuosittain, ja tarvittavat muutokset tehdään näiden neuvottelujen perusteella. Liittyvien kuntien kirjastot säilyvät seutukirjastossa siis talous- ja toimintayksikköinä, ja omina kustannuspaikkoinaan seutukirjaston budjetissa.

Esitetyn mallin vahvuutena on kustannustason säilyminen liitosvaiheessa: kuntien kirjastomenot eivät seutukirjastoon liittyttäessä ratkaisevasti muutu, vaan kirjastotoiminta jatkuu seutukirjasto-organisaation osana siitä tilanteesta, joka kunnassa on ennen liittymistä.

Yksittäisen seutukirjastokunnan säästötoimet eivät myöskään vaikuta muiden sopimuskuntien kirjastojen talouteen, eikä yksittäisen kunnan lisäpanostus valu pois omasta kunnasta, seutukirjaston muille kunnille.

Toisaalta esitetty malli ei alkuvaiheessa tasaa täysin seutukirjastoon kuuluvien kuntien välisiä kirjastopalvelujen eroja, vaan palvelut kunnissa säilyvät sopimuksen mukaan entisellään. Todellisuudessa kuntalaisten saamat palvelut kuitenkin kohenevat ja tasavertaistuvat, koska kaikkien käytössä on mm. seutukirjaston yhteinen kirjastokortti ja huomattavasti laajempi aineistokokoelma.

3.4.2 Asukaslukupohjainen malli

Vaihtoehtoisina malleina tarkasteltiin erilaisiin suhdelukuihin perustuvia kustannustenjakoperusteita, lähinnä asukaslukujen ja nettokustannusten suhteita. Näistä esimerkkinä on tässä esitetty arviolaskelma, jossa maksuosuudet määräytyvät kuntien asukaslukujen suhteessa (taulukko 21). Tällainen malli valittiin Joensuun seutukirjastossa kustannusten jakoon. Kiinteistökustannuksia ja maakuntakirjastotoiminnan kustannuksia ei laskelmassa ole sisällytetty kuntien maksuosuuksiin. Toimintakuluissa on sen sijaan otettu huomioon kalleusluokituksen muutoksen aiheuttamat kulut: kun kunnankirjastojen työntekijät siirtyvät korkeamman kalleusluokituksen kunnan palvelukseen, joidenkin virkanimikkeiden palkat nousevat kalleusluokituksen takia.

Taulukko 21. Maksuosuuksien asukaslukupohjainen arviolaskelma.

	Asukas- luku 2005	Toiminta- kulut 2005 €	Nettomenot: Toiminta- kulut ilman kiinteistö- kuluja €	Seutu- kirjaston budjetti €/asukas	Kunnan maksuosuus seutu- kirjastoon €	Muutos netto- menoista €	Muutos %
Hankasalmi	5 600	276 800	225 743	39,79	222 824	- 2 919	- 1,3 %
Jyväskylä	83 582	4 602 433**	3 751 353	39,79	3 325 728	- 425 625	- 11,3 %
Jyväskylän mlk	34 407	1 427 430	1 111 602	39,79	1 369 055	257 453	23,2 %
Korpilahti	4 985	160 592	135 338	39,79	198 353	63 015	46,6 %
Muurame	8 597	365 385	281 356	39,79	342 0745	60 719	21,6 %
Petäjävesi	3 682	162 872	132 946	39,79	146 507	13 560	10,2 %
Toivakka	2 373	130 147	85 326	39,79	94 422	9 095	10,7 %
Uurainen	3 096	123 207	105 062	39,79	123 190	18 128	17,3 %
Uusi Äänekoski	20 384	868 008	766 012	39,79	811 079	45 067	5,9 %
Yhteensä	166 706	8 116 874	6 633 989*				

*Toimintakuluihin lisätään seutukirjaston budjetin määrittämiseksi kalleusluokituksen muutoksen aiheuttamat kulut (kirjaston- ja osastonjohtajien sekä kirjastonhoitajien palkkojen muutokset kalleusluokituksen muutoksen myötä) 7 500 € sekä arvio hallintokustannuksista 31 750 €.

**Jyväskylän osuudesta on vähennetty maakuntakirjastotoiminnan kustannukset 130 000 €.

Jyväskylän seudulla kirjastomenot näyttäisivät nousevan monissa kunnissa selvästi, jos kustannusten jakoon valittaisiin tämä malli. On todennäköistä, etteivät useat kunnat olisi

halukkaita mallin vaatimiin lisäpanostuksiin. Kirjastotoiminnan kuluja kirjautuu muuallekin kuin kirjaston toimintakuluihin, joten kulujen muutoksen tarkastelu taulukon 21 perusteella ei ole täysin yksiselitteistä – selkeät suuntaviivat se kuitenkin antaa. Osittain suuria kustannustason muutoksia yksittäisissä kunnissa selittää se, että asukaslukupohjainen malli tasaa tehokkaasti palvelujen laatua alueella. Niille kunnille, jotka aiemmin ovat panostaneet enemmän kirjastopalveluihin, malli tuo kustannussäästöjä ja niille, jotka ovat panostaneet vähemmän, palvelujen paraneminen tuo lisäkustannusta.

Selvityshankkeen ohjausryhmä piti asukaslukupohjaisen mallin heikkoutena edellä mainitun eriarvoisen lähtötilanteen lisäksi sitä, että liittyvien kuntien määrä ja asukasluku vaikuttavat maksuosuuksiin, ja asukasmäärien muuttuessa (esim. uuden kunnan liittyessä) maksut tulisi aina tarkistaa vastaamaan uutta väestöpohjaa. Koska Jyväskylän mallissa, päinvastoin kuin Joensuun seutukirjastossa, kuntien on ajateltu liittyvän yhteistyöhön vähitellen, maksuosuuksien ennustettavuus olisi heikohko. Ongelmaksi kaikissa suhdelukuihin perustuvissa malleissa nähtiin myös se, että yksittäisen kunnan säästötoimet kiristäisivät jakosuhteen mukaisesti kaikkien seudun kirjastojen taloutta, ja toisaalta kunnan lisäpanostus kirjastotoimintaan hyödyttäisi panostavaa kuntaa vain jakosuhteen osuuden verran.

3.4.3 Kuntien valtionosuudet ja kirjastojen valtionavustus

Valtio ja kunnat vastaavat yhdessä kirjastopalvelujen rahoituksesta. Kunnat saavat käyttökustannuksiin lakisääteistä valtionosuutta, joka ei ole korvamerkittyä tiettyyn toimintaan. Kirjastojen valtionosuus määräytyy opetus- ja kulttuuritoimen rahoituslain nro 635/1998 ja -asetuksen nro 806/1998 sekä valtioneuvoston asetuksen (1395/2001) perusteella. Valtionosuusjärjestelmää muutettiin vuoden 2006 alusta.

Vuosina 2006 – 2007 kirjastojen perusyksikköhinta (ilman arvonlisäveroa) on 44,77 euroa asukasta kohden. Kunnissa, joiden asukastiheys on enintään 2, yksikköhintaa korotetaan 20 %:lla ja kunnissa, joiden asukastiheys on yli 2, mutta alle 5, korotus on 10 %. Kaikkien verkostokaupunkikuntien asukastiheys²⁴ ylittää 5 as./m², joten valtionosuus lasketaan perusyksikköhinnasta (taulukko 22). Jyväskylän kaupunginkirjaston yksikköhinta (46,33 €/asukas) sisältää korotuksen maakuntakirjastotehtävien hoidosta. Kunnan osuus on 54,73 % valtakunnallisesta keskimääräisestä yksikköhinnasta 45,52 €/as. eli 24,91 €/as. Tämä vähennetään kunnalle em. perustein määräytyvästä yksikköhinnasta ja tulos kerrotaan asukasmäärällä. Kunta saa samansuuruisia valtionosuutta myös seutukirjastoyhteistyöhön liittymisen jälkeen

Esim. Jyväskylä: 54,73 % * 45,52 €/as. = 24,91 €/as.

jolloin valtionosuus (46,33 – 24,91) €/as. * 83 582 as. = 1 790 326 €

²⁴ Kunnat.net, kuntatiedon keskus. Asukasluvut, asukastiheys. (26.4.2006)

<http://www.kunnat.net/binary.asp?path=1;29;374;36984;822;59138;59143&field=FileAttachment&version=4>

Taulukko 22. Selvityskuntien kirjastojen valtionosuudet 2006 – 2007.

	Asukasluku (31.12.2004)	Yksikkö- hinta €/asukas	Valtion- osuus €	Toiminta- kulut 2005	Valtionosuus % toiminta- kuluista
Hankasalmi	5 600	44,77	111 216	276 800	40,2
Jyväskylä	83 582	46,33	1 790 326	4 732 433	37,8
Jyväskylän mlk	34 407	44,77	683 323	1 427 430	47,9
Korpilahti	4 985	44,77	99 002	160 592	61,6
Muurame	8 597	44,77	170 736	365 385	46,7
Petäjävesi	3 682	44,77	73 125	162 872	44,9
Toivakka	2 373	44,77	47 128	130 147	36,2
Uurainen	3 096	44,77	61 487	123 207	49,9
Uusi Äänekoski	20 384	44,77	404 826	868 008	46,6
Yhteensä	166 706		3441169	8246874	41,7

Seudulliseen kirjastoyhteistyöhön on mahdollista hakea valtionavustuksia, ja näin on ajateltu tehtäväksi myös Jyväskylän seudulla. Opetusministeriön kokeilu- ja kehittämisavustuksista voidaan myöntää valtionavustusta esim. alueellisen seutukirjaston kehittämiseen ja strategioiden toteutukseen. Hakemus tehdään lääninhallituksille²⁵. Länsi-Suomen läänissä on lokakuussa 2006 tulossa haettavaksi 115 000 euroa valtionavustuksia kirjastojen yhteistyöhön ja kirjastolaitosten yhdistämiseen. Ensisijainen käyttötarkoitus tulee olemaan kuntien kirjastojen yhdistämiseen liittyvät kustannukset. Opetusministeriöltä on mahdollista hakea valtionavustusta myös yhteisten kirjastolaitosten toimintaan 1 – 3 ensimmäisen toimintavuoden aikana. Yhteisten kirjastolaitosten avustuksia myönnetään vain niille kirjastolaitoksille, jotka jo toimivat kokonaan yhteisinä. Avustus tulee käyttää yhdistymisen alkuvaiheen aiheuttamiin lisäkustannuksiin.

3.5 Seutukirjaston valmistelun aikataulu

Seutukirjastonselvityshanke on päättynyt elokuun 2006 lopussa. Syksyn aikana selvitysraportti tullaan esittelemään alueen kuntien edustajille. Tavoitteena on, että ensimmäiset yhteistyöstä kiinnostuneet kunnat voisivat jo syksyn 2006 budjettivalmisteluissaan ottaa seutukirjastoon liittymisen huomioon ja liittyä seutukirjastoon 1.1.2007.

Ainakin niiden kuntien osalta, joissa kirjastojärjestelmä tullaan vaihtamaan ennen seutukirjastoon liittymistä, saattaa realistinen liittymisajankohta olla vasta myöhemmin. Käytännön kirjastotyön yksityiskohtien suunnittelu seutukirjastossa vaatii myös oman aikansa. Joka tapauksessa kukin kunta päättää liittymisestään itse ja valitsee sopivimman liittymisajankohdan. Siksi liittymiselle ei ole haluttu asettaa takarajaa. Toisten kuntien myönteiset kokemukset seutukirjastoyhteistyöstä houkuttelevat toivottavasti mukaan myöhemmin myös niitä kuntia, joille asia ei vielä nyt ole ajankohtainen.

²⁵ Opetusministeriö, kulttuuriasiainneuvos Anneli Äyräs, sähköpostitiedustelu 10.5.2006.

Liite 1. JYVÄSKYLÄN SEUTUKIRJASTON PERUSTAMISSOPIMUS (luonnos)

1. Sopimuksen tarkoitus

Jyväskylän seutukirjaston – Keski-Suomen maakuntakirjaston (myöhemmin käytetään nimitystä seutukirjasto) tehtävänä on järjestää sopimuskuntien puolesta kirjastolain (904/1998) mukaista toimintaa. Seutukirjasto vastaa yhdessä sopimuskuntien kanssa kirjasto- ja tietopalvelutoimintojen kehittämistä toiminta-alueellaan.

Sopimuksen tarkoituksena on toteuttaa kuntalain 10. luvussa (76 § 2. mom.) määriteltyä kuntien yhteistoimintaa siten, että tässä mainitun tehtävän hoitaa Jyväskylän kaupunki muiden sopijakuntien puolesta. Toiminnassa on kysymys kirjastolain 3 §:n 2 momentin mukaisesta kuntien yhteistyöstä.

Osapuolet sitoutuvat tällä sopimuksella kehittämään alueen kirjasto- ja tietopalveluja kirjastolain ja opetusministeriön kulloinkin voimassa olevien kirjastostrategioitten linjausten mukaisesti.

2. Sopimuksen osapuolet

Seutukirjaston ylläpitäjänä toimii Jyväskylän kaupunki ja muut sopimuskunnat ovat _____ ja _____ kunnat.

Seutukirjasto tuottaa kaikki sopimuskuntien kirjasto- ja tietopalvelut.

3. Palvelujen taso

Sopimukseen sisältyvät liittymisvuonna vähintään samantasoiset kirjaston palvelut, jotka _____:n kunta on tarjonnut alueellaan liittymisvuotta edeltävän vuoden lopussa. Tämän jälkeen palvelujen tasosta neuvotellaan vuosittain. Palvelujen tason kehitystä seurataan vertaamalla kirjaston käyttöä, aineiston hankintaa, henkilöstön määrää sekä toimintamenoja koskevia suoritteita ja tunnuslukuja _____:n kirjaston opetusministeriölle ilmoittamiin liittymisvuotta edeltävän vuoden vastaaviin lukuihin. _____:n haja-asutusalueilla ja kouluilla tarjotaan mahdollisuuksien mukaan kirjastoautopalveluja. Kirjastotoiminnassa pyritään ottamaan paikallisuus huomioon.

4. Tilat ja irtaimisto

Kuntien kirjastokiinteistöt, -tilat ja kirjastoautot säilyvät kuntien omistuksessa. Seutukirjasto (Jyväskylän kaupunki) saa käyttöoikeussopimuksella korvauksetta

toimintaansa varten kirjasto- ja muut tarpeelliset tilat sekä kirjastoautot kunnilta. Luettelo kirjastotiloista ja kirjastoautoista liitteenä (Liite 1).

Seutukirjaston käytössä olevien tilojen ja kirjastoautojen investoinneista, kiinteistöhuollosta, korjauksista, siivouksesta, valaistuksesta, lämmöstä ym. hoitomenoista ja ylläpidosta vastaa kustannuksellaan se kunta, jonka alueella tila sijaitsee.

Sopimuskunnat luovuttavat omistuksessaan ja käytössään olevan kirjastojen irtaimiston vastikkeetta Jyväskylän kaupungin omistukseen ja kirjastotoiminnan käyttöön. Luovutettavasta irtaimistosta tehdään erilliset luovutuskirjat.

Sopimuksen tultua voimaan irtaimiston hankinnat tekee seutukirjasto.

5. Työntekijöiden ja viranhaltijoiden asema

Seutukirjaston aloittaessa toimintansa sopimuskuntien kirjastojen vakituinen henkilöstö siirtyy Jyväskylän kaupungin palvelukseen vanhoina työntekijöinä. Sopimuskunnat lakkauttavat ko. virat ja toimet ja vastaavasti Jyväskylän kaupunki perustaa tarvittavat virat ja toimet. Luettelo viroista ja toimista on liitteenä (Liite 2).

Nykyisten kirjastojen palveluksessa olevan henkilöstön kanssa käydään YT-neuvottelut, joissa määritellään henkilöstön palvelussuhteen ehdot heidän siirtyessään 1.1.200x seutukirjaston palvelukseen Jyväskylän kaupungin työntekijöiksi.

Määräaikaisten työntekijöiden työsuhteet jatkuvat sopimusten päättymiseen saakka. Niiden jatkamisesta päättää uusi ylläpitäjä.

Jyväskylän kaupunki ottaa vastattavakseen toiminnan aloittamisesta lukien palveluksessaan olevan henkilökunnan palkka- ja sosiaalikulunnuksista sekä sellaisista työnantajan maksuista ja muista henkilökustannuksista, joista ovat säännökset siirtymähetken laissa, virka- ja työehtosopimuksissa sekä niitä täydentävissä sopimuksissa.

Edellä olevasta poiketen seutukirjaston palvelukseen tämän sopimuksen kohdan 5. perusteella siirtyneen henkilön jäädessä yksilölliselle varhaiseläkkeelle tai työkyvyttömyyseläkkeelle ennen 1.1.2012 [päivämäärä aina 5 v. liittymisestä] Kuntien eläkevakuutuksen perimän varhaiseläkemaksun maksaa se sopimuskunta, josta henkilö on siirtynyt ylläpitäjäkunnan palvelukseen. Sopimuskunnat maksavat palveluksestaan siirtyvän henkilöstön lomapalkkavelan Jyväskylän kaupungille, joka vastaa niistä siirtymisajankohdan jälkeen.

Siirtymishetkellä noudatetaan viranhaltijasta annetun lain (304/2003) 25 §:n ja työsopimuslain (55/2001) 1. luvun 10 §:n säännöksiä.

6. Toiminnan talous ja kustannusten jakaminen

Sopimuskunta maksaa seutukirjaston toiminnasta ja hallinnoinnista ylläpitäjäkunnalle vuosittain sopimuskunnan kunnanvaltuuston vahvistaman talousarvion mukaisen maksuosuuden, joka sisältää kyseisessä kunnassa palvelun tuottamisesta aiheutuneet todelliset kustannukset sekä asukaslukujen suhteen mukaisen osuuden hallinnon yleiskustannuksista.

Kukin sopijakunta saa seutukirjastoon liittymisen jälkeen valtionosuutensa samoin kuin ennen liittymistäänkin.

Talousarvion perusteella arvioituihin seutukirjaston menoihin maksaa sopimuskunta Jyväskylän kaupungille arvioidusta vuosittaisesta maksuosuudestaan ennakkona yhden kahdennentoista osan (1/12) kuukausittain kunkin kuukauden 13. päivään mennessä.

Lopulliset maksuosuudet peritään viimeistään tilikautta seuraavan vuoden heinäkuussa Jyväskylän kaupunginvaltuuston hyväksytyä tilinpäätöksen. Liikaa maksettua ennakkoa ei palauteta, vaan kuntien maksamat ylimääräiset osuudet huomioidaan seuraavan vuoden maksuosuuksissa.

Maksun viivästyessä peritään korkolain 4 § 3 momentin mukainen viivästyskorko. Sopimuskunnilla on oikeus tarkistuttaa seutukirjastoa koskevat tilitykset ja saada tarpeelliset tiedot niiden perusteista.

Asiakkailta perittävistä maksuista (esim. myöhästymismaksut) päättää Jyväskylän kaupunki.

Seutukirjaston perustamisesta syntyvät siirtymävaiheen menot, jotka muodostuvat Jyväskylän kaupungille, jaetaan Jyväskylän kaupungin ja sopimuskuntien kesken kuntien asukaslukujen mukaisessa suhteessa. _____:n kunta huolehtii Aalto-kirjastot -yhteisjärjestelmään liittymisestä aiheutuvista kustannuksista.

7. Kirjaston hallinto ja toiminta

Kirjaston hallinnosta määrätään Jyväskylän kaupungin hallintosäännössä ja sitä täydentävissä säännöissä ja päätöksissä, sekä Jyväskylän sivistystoimen toimialan johtosäännössä. Kirjaston hallinto- ja talousmalli laaditaan niin, että nykyisten kuntien kirjastot säilyvät edelleen talous- ja toimintayksikköinä, joista vastaavilta viran- tai toimenhaltijoilta edellytetään kunnan kirjasto- ja tietopalveluista

vastaavan henkilön koulutusta (KirjA 1078/98 § 4). Jos tätä periaatetta on myöhemmin tarkoituksenmukaista muuttaa, siitä sovitaan erikseen.

Sopimuskunnan kirjasto on osa Jyväskylän kaupungin sivistystoimintaa. Seutukirjastoa varten perustetaan johtoryhmä, jossa on edustajat jokaisesta sopimuskunnasta. Seutukirjaston johtoryhmän puheenjohtajana toimii Jyväskylän kaupunginkirjaston edustaja. Lisäksi sopimuskuntien ja Jyväskylän kaupungin edustajat kokoontuvat 1-2 kertaa vuodessa tai tarvittaessa käsittelemään seutukirjaston taloutta ja toimintaa sopimuskunnissa.

Kirjaston talous- ja toimintasuunnitelman laatii seutukirjaston johtaja yhteistyössä sopimuskuntien kirjastojen toiminnasta vastaavien henkilöiden kanssa. Ennen seutukirjaston talous- ja toimintasuunnitelman hyväksymistä sopimuskunnilla on mahdollisuus esittää kannanottonsa talouden ja muun toiminnan osalta edellisen vuoden heinäkuun loppuun mennessä.

Toiminnan laatua ja arviointia kehitetään sopijakuntien yhteistyönä erillisen arviointisuunnitelman mukaan.

8. Sopimuksen voimassaoloaika ja irtisanomismenettely sekä kuntien liittyminen perustamisajankohdan jälkeen

Sopimus astuu voimaan 1.1.200x ja on voimassa toistaiseksi. Jos sopimuskunta haluaa erota sopimuksen tarkoittamasta yhteistoiminnasta, se vastaa sopimuksen mukaisista kustannuksista sen kalenterivuoden loppuun, jonka aikana eroamisilmoitus on jätetty. Eroamisilmoitus on tehtävä Jyväskylän kaupungille maaliskuun loppuun mennessä sen kalenterivuoden aikana, jonka lopusta sopimuskunta aikoo erota. Purkamiskustannuksista vastaa seutukirjastosta eroava kunta.

Uusien kuntien ottamisesta sopimuksen piiriin päättää Jyväskylän kaupunginvaltuusto.

9. Eroavalle sopimuskunnalle siirtyvä henkilöstö ja irtaimisto

Tämän seutukirjastoa koskevan sopimuksen irtisanonut sopimuskunta sitoutuu sopimuksen päättymisajankohdasta lukien palkkaamaan palvelukseensa vanhoina työntekijöinä ne seutukirjaston Jyväskylän kaupungin palveluksessa olevat vakituiset viran- ja toimenhaltijat, joiden pääasiallinen työpaikka sijaitsee sopimuksen irtisanoneen sopimuskunnan alueella.

Eroavalle sopimuskunnalle Jyväskylän kaupunki luovuttaa vastikkeetta sen osan seutukirjaston irtaimistosta (kalusteet, kirjastoaineisto, koneet ja laitteet), joka sijaitsee sopimuksen päättymisajankohtana eroavan sopimuskunnan alueella olevissa toimipisteissä.

10. Sopimuksesta aiheutuvien ristiriitojen ratkaiseminen

Sopimuksesta aiheutuvat ristiriidat pyritään ensisijaisesti ratkaisemaan sopimuskuntien keskinäisillä neuvotteluilla. Erimielisyydet käsitellään hallinto-oikeudessa hallintolainkäyttölain mukaisesti.

Tätä sopimusta on tehty n (n) samansisältöistä kappaletta, yksi kullekin sopijakunnalle.

Jyväskylässä __ päivänä __kuuta 200x

Jyväskylän kaupunki

_____ : n kunta

_____ : n kunta